

**Индивидуальный предприниматель Замощев Оксана Юрьевна  
ИНН 741802107361**

**ИП Замощев О.Ю.  
Утверждаю  
Руководитель Замощев О.Ю.**



## **МАТЕРИАЛЫ ОВОС**

**Проект границ и режима особой охраны особо охраняемой природной  
территории регионального значения государственного природного  
ландшафтного заказника «Агрыйский»  
Том 3**



Туапсе, 2026 г.

### РАЗДЕЛ 34. СПИСОК ИСПОЛНИТЕЛЕЙ

Руководитель проекта Специалист Кадастровой деятельности Индивидуальный предприниматель	Замошец Оксана Юрьевна
Главный специалист по геодезии	Ашмарин Леонид Викторович
Кандидат биологических наук	Романова Ирина Викторовна
Эксперт Эколог. Специалист по охране окружающей среды	Замошец Антон Сергеевич
Специалист биолог УрГУ, Биофак	Мамаева Наталия Николаевна
Ведущий-специалист	Танцев Сергей Владимирович

## РАЗДЕЛ 35. СОДЕРЖАНИЕ

РАЗДЕЛ 34. СПИСОК ИСПОЛНИТЕЛЕЙ .....	1
РАЗДЕЛ 35. СОДЕРЖАНИЕ .....	2
РАЗДЕЛ 36. МЕТОДИЧЕСКИЕ ОСНОВЫ И НОРМАТИВНО-ПРАВОВАЯ БАЗА ПРОВЕДЕНИЯ ОЦЕНКИ ВОЗДЕЙСТВИЯ НА ОКРУЖАЮЩУЮ СРЕДУ .....	4
36.1. Нормативная и методическая база .....	4
36.2. Методика оценки воздействия.....	6
РАЗДЕЛ 37. ВИДЫ ХОЗЯЙСТВЕННОЙ И ИНОЙ ДЕЯТЕЛЬНОСТИ, ЗАПРЕЩЕННЫЕ И РАЗРЕШЕННЫЕ НА ТЕРРИТОРИИ ООПТ .....	7
РАЗДЕЛ 38. ОЦЕНКА ВОЗДЕЙСТВИЯ ПЛАНИРУЕМОЙ (НАМЕЧАЕМОЙ) ДЕЯТЕЛЬНОСТИ .....	26
38.1. Общие сведения о планируемой (намечаемой) хозяйственной или иной деятельности .....	26
38.2. Анализ состояния территории в пределах намеченных участков реализации планируемой иной деятельности и территории, на которые может оказать воздействие планируемая иная деятельность.....	27
38.3. Воздействия на окружающую среду и (или) отдельные компоненты природной среды, природные, природно-антропогенные, антропогенные объекты и характеристика указанных воздействий .....	31
РАЗДЕЛ 39. СРАВНИТЕЛЬНЫЙ АНАЛИЗ ПОСЛЕДСТВИЙ .....	32
РАЗДЕЛ 40. ПРОГРАММА ЭКОЛОГИЧЕСКОГО МОНИТОРИНГА.....	33
РАЗДЕЛ 41. ПРОГНОЗ ВОЗДЕЙСТВИЯ С УЧЁТОМ ПРИРОДООХРАННЫХ МЕР .....	36
Территории или зоны с ограниченным режимом природопользования и иной хозяйственной деятельности - ЗОУИТ .....	37
РАЗДЕЛ 42. МЕРЫ ПО ПРЕДОТВРАЩЕНИЮ, СНИЖЕНИЮ И КОМПЕНСАЦИИ НЕГАТИВНОГО ВОЗДЕЙСТВИЯ .....	45
42.1. Компенсационные мероприятия.....	45
42.2. Оценка достаточности предусмотренных мероприятий по сохранению объектов растительного мира и их местообитаний.....	47
42.3. Оценка достаточности предусмотренных мероприятий по сохранению объектов животного мира и среды их обитания .....	49
42.4. Контроль эффективности компенсационных мер .....	51
РАЗДЕЛ 43. МОНИТОРИНГ .....	52
43.1. Предложения по организации системы экологического мониторинга ..	52
43.2 Прогноз воздействия с учётом природоохранных мер .....	55
43.3. Перечень основных параметров, методы контроля и периодичность наблюдений.....	55
РАЗДЕЛ 44. ОБЩЕСТВЕННЫЕ ИНТЕРЕСЫ.....	60
РАЗДЕЛ 45. АНАЛИТИЧЕСКАЯ ЧАСТЬ (ОБОБЩЕНИЕ И ОЦЕНКА).....	61

РАЗДЕЛ 46. ЗАКЛЮЧЕНИЕ ПО РЕЗУЛЬТАТАМ ОБЩЕСТВЕННЫХ ОБСУЖДЕНИЙ.....	61
РАЗДЕЛ 47. ПРИЛОЖЕНИЯ.....	62

## РАЗДЕЛ 36. МЕТОДИЧЕСКИЕ ОСНОВЫ И НОРМАТИВНО-ПРАВОВАЯ БАЗА ПРОВЕДЕНИЯ ОЦЕНКИ ВОЗДЕЙСТВИЯ НА ОКРУЖАЮЩУЮ СРЕДУ

В соответствии с постановлением Правительства РФ от 28.11.2024 №1644«О порядке проведения оценки воздействия на окружающую среду»

### 36.1. Нормативная и методическая база

Таблица. Нормативная и методическая база

№ п/п	Нормативный документ	Полное наименование / содержание	Значение для проведения ОВОС
1	Федеральный закон	Федеральный закон от 10 января 2002 года № 7-ФЗ «Об охране окружающей среды»	Устанавливает правовые основы охраны окружающей среды и регулирования природопользования
2	Федеральный закон	Федеральный закон от 14 марта 1995 года № 33-ФЗ «Об особо охраняемых природных территориях»	Определяет правовой статус, цели, режим охраны и порядок создания и изменения ООПТ
3	Федеральный закон	Федеральный закон от 23 ноября 1995 года № 174-ФЗ «Об экологической экспертизе»	Регламентирует обязательность, порядок и требования к проведению государственной экологической экспертизы
4	Постановление Правительства РФ	Постановление Правительства Российской Федерации от 19 февраля 2015 года № 138 «О порядке проведения оценки воздействия на окружающую среду»	Устанавливает порядок, состав и этапы проведения ОВОС
5	Приказ Минприроды России	Приказ Минприроды России от 28 апреля 2023 года № 283 «Об утверждении Методических рекомендаций по оценке воздействия на окружающую среду»	Определяет методические подходы к идентификации, прогнозу и оценке воздействий планируемой деятельности
6	Свод правил	СП 11-102-97 «Инженерно-экологические изыскания для строительства»	Определяет состав и методы инженерно-экологических исследований при предпроектных и проектных работах
7	Государственный стандарт	ГОСТ 17.2.3.02-2014 «Охрана природы. Атмосфера. Правила установления	Регламентирует порядок установления нормативов выбросов загрязняющих

		допустимых выбросов загрязняющих веществ»	веществ в атмосферный воздух
8	Нормативные правовые акты субъекта РФ	Законы, постановления и приказы органов государственной власти Краснодарского края в сфере охраны окружающей среды и природопользования	Конкретизируют требования федерального законодательства с учётом природно-климатических и территориальных особенностей Краснодарского края

### **Принципы и подходы**

При выполнении ОВОС соблюдались основные принципы: научная обоснованность и комплексность оценки; приоритет предотвращения вреда над его устранением; гласность и учёт мнения общественности; использование достоверных и верифицированных данных; реализация принципа предосторожности при наличии экологических рисков.

### **Методы проведения ОВОС**

В ходе работ использованы следующие методы: кабинетные (аналитические) - анализ фондовых, картографических и статистических материалов, данных Государственного реестра ООПТ и Красной книги; полевые (маршрутные) - визуальные описания биотопов, учёты флоры и фауны, фотофиксация; сравнительно-географический и ландшафтно-экологический анализ; экспертная оценка влияний по качественным и количественным показателям; геоинформационные технологии (ГИС) для обработки координат, зонирования и визуализации результатов.

### **Источники информации**

В ходе выполнения оценки воздействия на окружающую среду (ОВОС) использовался комплекс актуальных, фондовых и полевых источников данных, обеспечивающих полноту и достоверность результатов анализа.

В качестве информационной базы применялись:

- Результаты полевых исследований 2025 г., включающие маршрутные наблюдения, инструментальные замеры и натурное описание компонентов природной среды (атмосфера, почвы, растительность, животный мир, поверхностные воды);

- Фондовые материалы и результаты предыдущих экологических обследований государственного природного ландшафтного заказника регионального значения «Агрыйский», включая данные геоботанических описаний, флористических исследований и орнито-фаунистических наблюдений, выполненных в различные годы.

- Официальные данные федеральных органов, в том числе Росгидромета (метео- и гидрологические наблюдения), Росреестра (кадастровые сведения), Министерства природных ресурсов Краснодарского края;

- Сведения Государственного кадастра особо охраняемых природных территорий РФ, ГИС-портала «Природа России», региональных

геоинформационных систем Краснодарского края, а также муниципальных пространственных баз данных (включая градостроительные регламенты и схемы территориального планирования).

На основе этих источников проведён комплексный анализ современного состояния природных компонентов, оценка антропогенной нагрузки и прогноз возможных изменений экологической обстановки при сохранении и эксплуатации территории ООПТ.

### 36.2. Методика оценки воздействия

Оценка степени значимости воздействий на окружающую среду выполнена по *качественно-количественной балльной шкале* интенсивности в диапазоне от 1 до 5 баллов, где:

*Таблица. Оценка степени значимости воздействий на окружающую среду*

<b>Баллы</b>	<b>Характер воздействия</b>	<b>Интерпретация / Экологическое значение</b>
1	Слабое	Незначительное, обратимое воздействие, не требующее компенсационных мер
2	Умеренное	Частично обратимое, локальное воздействие при низкой вероятности распространения
3	Среднее	Воздействие локально значимое, требующее контроля и минимизационных мероприятий
4	Сильное	Существенное воздействие на отдельные природные компоненты, требующее специальных мер по компенсации и восстановлению
5	Очень сильное	Комплексное воздействие, способное вызвать деградацию природных комплексов или изменение структуры экосистем

Методика соответствует постановлению Правительства РФ от 28.11.2024 №1644 «О порядке проведения оценки воздействия на окружающую среду», Приложению № 2 и методическим рекомендациям Минприроды России (ред. 2022 г.), по качественно-количественной оценке, воздействия на окружающую среду при проектировании и эксплуатации объектов. При оценке учитывались характер, длительность, обратимость, масштаб и кумулятивность воздействий, а также особенности функционирования природных комплексов в условиях урбанизированной среды.

## **РАЗДЕЛ 37. ВИДЫ ХОЗЯЙСТВЕННОЙ И ИНОЙ ДЕЯТЕЛЬНОСТИ, ЗАПРЕЩЕННЫЕ И РАЗРЕШЕННЫЕ НА ТЕРРИТОРИИ ООПТ**

Режим особой охраны особо охраняемой природной территории регионального значения — государственного природного ландшафтного заказника «Агрыйский» утвержден постановлением главы администрации (губернатора) Краснодарского края от 05.10.2020 № 620 «О государственном природном ландшафтном заказнике регионального значения „Агрыйский“».

Правовыми основаниями для изменения режима особой охраны государственного природного ландшафтного заказника регионального значения «Агрыйский» являются следующие:

- установлены объекты в границах особо охраняемой природной территории или вне ее границ, сохранение которых невозможно без изменения режима их особой охраны (пункт 3 части 4 статьи 7(2) Закона Краснодарского края от 31.12.2003 № 656-КЗ «Об особо охраняемых природных территориях Краснодарского края»);

- установлена возможность частичного хозяйственного использования части территории особо охраняемой природной территории без причинения вреда природным объектам, для охраны которых создана особо охраняемая природная территория и (или) установлена функциональная зона в границах ООПТ (пункт 9 части 4 статьи 7(2) Закона Краснодарского края от 31.12.2003 № 656-КЗ);

- установлена необходимость изменения границ, площади, режима особой охраны и функционального зонирования особо охраняемой природной территории в целях приведения нормативных правовых актов в соответствие с федеральным законодательством и законодательством Краснодарского края (пункт 10 части 4 статьи 7(2) Закона Краснодарского края от 31.12.2003 № 656-КЗ). В соответствии с пунктом 4 статьи 11 Закона Краснодарского края от 31.12.2003 г. № 656-КЗ «Об особо охраняемых природных территориях Краснодарского края» на территориях, на которых находятся государственные природные заказники регионального значения, запрещается всякая деятельность, влекущая за собой нарушение сохранности природных комплексов и объектов, ради которых заказник создан.

Для обеспечения охраны природных комплексов, восстановления и поддержания устойчивости экосистем на территории заказника «Агрыйский» установлен режим особой охраны, дифференцированный по функциональным зонам: *зона особой охраны - 8 738, 33 га; зона ограниченного природопользования - 16,00 га.*

На территории государственного природного ландшафтного заказника регионального значения «Агрыйский» запрещается деятельность, влекущая за собой изменение природного ландшафта и естественного состояния природных комплексов и объектов, имеющих важное значение для реализации

целей создания заказника, а также иные виды деятельности в соответствии с законодательством Российской Федерации и Краснодарского края, в том числе:

1. Размещение некапитальных строений, сооружений, выделение земельных участков в целях размещения некапитальных строений, сооружений без согласования уполномоченного органа исполнительной власти Краснодарского края в области охраны окружающей среды.

2. Предоставление земельных участков для индивидуального жилищного строительства и ведения личного подсобного хозяйства, садоводства и огородничества.

3. Виды экстремального туризма, связанные с поездками на транспортных средствах повышенной проходимости.

4. Разрушение (уничтожение) обитаемых либо регулярно используемых гнезд, нор, логовищ, убежищ, жилищ и других сооружений животных, используемых для размножения.

5. Добыча и иное изъятие из природной среды объектов животного и растительного мира, занесенных в Красную книгу Российской Федерации и (или) Красную книгу Краснодарского края, а также их дериватов без разрешений, предусмотренных законодательством Российской Федерации и Краснодарского края.

6. Осуществление видов хозяйственной или иной деятельности, способных оказать воздействие на объекты животного мира и среду их обитания, без согласования с уполномоченным органом и без проведения мероприятий по охране объектов животного мира и среды их обитания.

7. Предпринимательская деятельность, связанная с заготовкой пищевых лесных ресурсов, сбором лекарственных растений.

8. Создание объектов размещения, хранения и захоронения отходов производства и потребления, радиоактивных, химических, взрывчатых, токсичных, отравляющих и ядовитых веществ.

9. Размещение постоянных и временных складов для хранения удобрений и средств защиты растений (ядохимикатов), приготовления рабочих растворов и заправки ими машин и аппаратуры, обезвреживание техники и тары из-под средств защиты растений (ядохимикатов).

10. Сброс дренажных вод без очистки и неочищенных сточных вод в водные объекты и на рельеф местности, а также организация фильтруемых септиков.

11. Сброс сточных, в том числе дренажных, вод в водоохраных зонах водных объектов, в зонах санитарной охраны источников питьевого и хозяйственно-бытового водоснабжения.

12. Любая деятельность, влекущая за собой изменения гидрологического режима водных объектов, за исключением деятельности, связанной с расчисткой и восстановлением водных объектов по согласованию с уполномоченным органом исполнительной власти Краснодарского края в

области охраны окружающей среды, а также работ, связанных с предупреждением и ликвидацией чрезвычайных ситуаций различного характера.

13. Сжигание растительности и ее остатков.

14. Разведение костров вне обустроенных мест для разведения костра, согласованных с уполномоченным органом.

15. Осуществление авиационных мер по борьбе с вредителями и болезнями растений (кроме случаев отсутствия возможности применения наземной техники при возникновении массовых эпидемий или иных естественных природных явлений, связанных со вспышками численности вредителей).

16. Размещение рекламных, информационных знаков и щитов без согласования уполномоченного органа исполнительной власти Краснодарского края в области охраны окружающей среды.

17. Уничтожение или повреждение шлагбаумов, аншлагов, стендов и других информационных знаков, и указателей, связанных с функционированием заказника.

18. Проведение археологических полевых работ (разведок, раскопок, наблюдений) без полученного в установленном законодательством порядке разрешения (открытого листа) и соблюдения условий, предусмотренных разрешением (открытым листом), без согласования с уполномоченным органом.

19. Загрязнение почв, лесной подстилки, растительности.

20. Все виды работ, связанные с нарушением почвенно-растительного покрова, без согласования уполномоченного органа, за исключением лесовосстановительных, противопожарных и биотехнических мероприятий, работ по установке шлагбаумов, объектов охотничьей, лесной, биотехнической и природоохранной инфраструктуры и иных объектов, необходимых для функционирования заказника.

21. Накопление отходов производства и потребления вне специально оборудованных мест, согласованных с уполномоченным органом.

22. Изменение целевого назначения земельных участков, находящихся в границах памятника природы, за исключением случаев, предусмотренных федеральными законами.

23. Проезд и стоянка моторных транспортных средств вне дорог и специально предусмотренных для этого мест, за исключением транспортных средств государственных органов и организаций, осуществляющих научно-исследовательскую деятельность и государственный экологический мониторинг, по согласованию с уполномоченным органом, транспортных средств уполномоченного органа и подведомственных ему государственных учреждений, государственных органов исполнительной власти, осуществляющих надзорные и контрольные функции в области правопорядка, функции по защите населения и территории от чрезвычайных ситуаций, по

организации и проведению поисково-спасательных работ в чрезвычайных ситуациях природного и техногенного характера, а также правообладателей, расположенных в границах заказника земельных и лесных участков, которые осуществляют деятельность на территории этих участков, лиц, обслуживающих линейные объекты в полосах отвода данных объектов, охотпользователей.

В случае возникновения угрозы либо наступления режима чрезвычайной ситуации проведение работ, связанных с предупреждением и ликвидацией ЧС, осуществляется в соответствии с законодательством Российской Федерации о чрезвычайных ситуациях, с обязательным уведомлением Министерства природных ресурсов Краснодарского края о характере и объёме проведённых работ и их последствиях для природной среды.

**В зоне особой охраны помимо ограничений, перечисленных для всей территории заказника, запрещается:**

1. Строительство объектов капитального строительства, за исключением строительства линейных объектов при наличии согласования уполномоченного органа.

2. Мойка, ремонт, заправка топливом механизированных транспортных средств.

3. Сбор ботанических, минералогических коллекций и палеонтологических объектов без согласования с уполномоченным органом исполнительной власти Краснодарского края в области охраны окружающей среды.

4. Проведение геологоразведочных изысканий, взрывные и буровые работы, изъятие инертных материалов, а также выполнение иных работ, связанных с пользованием недрами, за исключением добычи подземных пресных вод, осуществляемой в соответствии с лицензиями для добычи подземных пресных вод для целей хозяйственно-питьевого, производственного и технологического водоснабжения, действующими на момент создания заказника, и при наличии согласования уполномоченного органа.

5. Осуществление рекреационной деятельности, организация кемпингов и палаточных лагерей (за исключением установки отдельных палаток), размещение спортивных площадок, проведение массовых спортивных, зрелищных и иных мероприятий без согласования уполномоченного органа.

6. Прокладка и обустройство туристских маршрутов и экологических троп без согласования с уполномоченным органом.

7. Ведение сельского хозяйства, организация пастбищ и выпас сельскохозяйственных животных, за исключением сенокосения, размещения пасек по согласованию уполномоченного органа.

8. Проведение сплошных рубок леса, за исключением случаев, когда выборочные рубки не обеспечивают замену лесных насаждений, утративших свои средообразующие, водоохранные и иные полезные функции, на лесные насаждения, обеспечивающие сохранение целевого назначения защитных лесов и выполняемых ими полезных функций, при наличии согласования уполномоченного органа.

9. Вырубка деревьев, кустарников и лиан, за исключением рубок ухода и санитарных рубок на землях лесного фонда и в полегающих лесонасаждениях, в том числе в охранных зонах линейных объектов, при наличии согласования уполномоченного органа.

10. Проведение рубок и заготовка древесины для личных нужд населения в гнездовой период с 1 апреля по 1 июня, а также проведение санитарных рубок без обеспечения сохранности старовозрастных, фауных, сухостойных и валежных деревьев в количестве не менее 5 экземпляров каждой группы на 1 га.

11. Распашка земель, за исключением лесовосстановительных и противопожарных мероприятий.

12. Создание лесных плантаций.

13. Интродукция и акклиматизация объектов растительного мира.

14. Интродукция и акклиматизация объектов животного мира, за исключением случаев, связанных с необходимостью борьбы с вредными организмами, осуществляемой по согласованию с уполномоченным органом, и содержанием и разведением в полувольных условиях охотничьих видов животных в рамках разрешений на содержание и разведение охотничьих ресурсов в полувольных условиях и искусственно созданной среде обитания, выданных до утверждения настоящего режима особой охраны.

15. Создание площадок с твердым и иным покрытием без согласования с уполномоченным органом.

16. Самовольная посадка деревьев и кустарников, а также действия граждан, направленные на обустройство ООПТ.

17. Перепрофилирование сложившихся к моменту утверждения настоящего режима особой охраны заказника направлений хозяйственной и иной деятельности без согласования с уполномоченным органом исполнительной власти Краснодарского края в области охраны окружающей среды.

**В зоне ограниченного природопользования помимо ограничений, перечисленных для всей территории заказника, запрещается:**

1. Строительство объектов капитального строительства, за исключением строительства «Центра модельной биотехнологии» ФГБУ «ЦСП» ФМБА России и объектов его вспомогательного использования, линейных объектов при наличии согласования уполномоченного органа.

2. Реконструкция объектов капитального строительства, за исключением реконструкции «Центра модельной биотехнологии» ФГБУ

«ЦСП» ФМБА России и объектов его вспомогательного использования, линейных объектов при наличии согласования уполномоченного органа.

**Виды разрешенного использования земельных участков, расположенных в границах ООПТ.**

В соответствии с пунктом 14 статьи 2 Закона № 33-ФЗ основные виды разрешенного использования земельных участков, расположенных в границах ООПТ, определяются положением об ООПТ.

Таблица. Основные виды разрешенного использования земельных участков, расположенных в границах особо охраняемой зоны заказника «Агрыйский»

<b>№</b>	<b>Наименование вида разрешённого использования</b>
1. Деятельность по особой охране и изучению природы (9.0)	Сохранение и изучение растительного и животного мира путём создания особо охраняемых природных территорий
2. Охрана природных территорий (9.1)	Сохранение природных качеств среды путем ограничения хозяйственной деятельности; создание и уход за защитными лесами, защитными полосами и лесопарками; разрешённая деятельность в защитных лесах с соблюдением режима
3. Лесные плантации (10.2)	Выращивание лесных насаждений
4. Заготовка лесных ресурсов (10.3)	Заготовка живицы, сбор не древесных лесных ресурсов, пищевых лесных ресурсов и дикорастущих растений гражданами для собственных нужд
5. Резервные леса (10.4)	Деятельность, связанная с охраной лесов
6. Заготовка древесины (10.1)	Рубка лесных насаждений в природных условиях: сплошные рубки (если выборочные невозможны); санитарные рубки; рубки ухода; заготовка древесины для нужд населения (кроме периода гнездования — 1 апреля–1 июня)
7. Использование лесов (10.0)	Охрана и восстановление лесов
8. Природно-познавательный туризм (5.2)	Размещение туристских и палаточных лагерей, троп, маршрутов; информационные щиты; природоохранные и природовосстановительные мероприятия
9. Трубопроводный транспорт (7.5)	Размещение газопроводов и иных линейных объектов и сооружений, необходимых для эксплуатации трубопроводного транспорта
10. Животноводство (1.7)	Сенокошение
11. Пчеловодство (1.12)	Разведение, содержание, размещение ульев и объектов пчеловодства; получение продукции
12. Отдых (рекреация) (5.0)	Обустройство мест для спорта, физкультуры, пеших и конных прогулок, рыбалки, наблюдений за природой, туризма

*Таблица. Основные виды разрешенного использования земельных участков, расположенных в границах зоны ограниченного природопользования заказника «Агрыйский»*

<b>№</b>	<b>Наименование вида разрешённого использования</b>
1. Предоставление коммунальных услуг (3.1.1)	Размещение зданий и сооружений, обеспечивающих поставку воды, тепла, электричества, газа, отвод канализационных стоков, очистку и уборку объектов недвижимости (котельных, очистных сооружений, насосных станций, водопроводов, линий электропередач, трансформаторных подстанций, газопроводов, линий связи, канализаций)
2. Общежития (3.2.4)	Размещение зданий, предназначенных для размещения общежитий, предназначенных для проживания граждан на время их работы, службы
3. Проведение научных исследований (3.9.2)	Размещение зданий и сооружений, предназначенных для проведения научных изысканий, исследований и разработок (научно - исследовательские институты, научные центры, инновационные центры)
4. Проведение научных испытаний (3.9.3)	Размещение зданий и сооружений для проведения изысканий, испытаний опытных промышленных образцов, для размещения организаций, осуществляющих научные изыскания, исследования и разработки, научные работы).
5. Приюты для животных (3.10.2)	Размещение объектов капитального строительства, предназначенных для содержания, разведения животных, не являющихся сельскохозяйственными, под надзором человека.
6. Площадки для занятий спортом (5.1.3)	Размещение площадок для занятия спортом и физкультурой на открытом воздухе (физкультурные площадки, беговые дорожки, поля для спортивной игры)
7. Связь (6.8)	Размещение надземных и подземных кабельных линий связи, линий радиофикации
8. Размещение автомобильных дорог (7.2.1)	Размещение автомобильных дорог за пределами населенных пунктов и технически связанных с ними сооружений
9. Охрана природных территорий (9.1)	Сохранение отдельных естественных качеств окружающей природной среды путем ограничения хозяйственной деятельности в данной зоне, в частности: соблюдение режима использования природных ресурсов в заказниках
10. Благоустройство территории (12.0.2)	Размещение декоративных, технических, планировочных, конструктивных устройств, элементов озеленения, различных видов оборудования и оформления, малых архитектурных форм, некапитальных нестационарных строений и сооружений, информационных щитов и указателей, применяемых как составные части благоустройства территории.

МАТЕРИАЛЫ ОВОС

Проект границ и режима особой охраны особо охраняемой природной территории регионального значения государственного природного ландшафтного заказника «Агрыйский»

11. Санаторная деятельность (9.2.1)	Обустройство лечебно-оздоровительных местностей (пляжи)
12. Специальная деятельность (12.2)	Накопление отходов производства и потребления

*Таблица. Сравнительная таблица действующего и проектируемого режима в границах особо охраняемой зоны заказника «Агрыйский»*

№	Действующий режим территории ООПТ (постановление главы администрации (губернатора) Краснодарского края от 05 октября 2020 г. № 620)	Проектируемый режим территории ООПТ	Примечание
		<b>На всей территории заказника запрещено осуществление следующих видов деятельности:</b>	
1	Строительство объектов капитального строительства, за исключением строительства линейных объектов на основании проекта, получившего положительное заключение государственной экологической экспертизы, в случаях, предусмотренных законодательством.		Разнесено по зонам
2	Размещение некапитальных строений, сооружений, выделение земельных участков в целях размещения некапитальных строений, сооружений без согласования уполномоченного органа исполнительной власти Краснодарского края в области охраны окружающей среды и в области охраны и использования объектов животного мира и среды их обитания, исключая объекты охотничьей, лесной, биотехнической и природоохранной инфраструктуры.	Размещение некапитальных строений, сооружений, выделение земельных участков в целях размещения некапитальных строений, сооружений без согласования уполномоченного органа исполнительной власти Краснодарского края в области охраны окружающей среды.	

3	Организация и ведение садоводства, огородничества и дачного хозяйства.	Предоставление земельных участков для индивидуального жилищного строительства и ведения личного подсобного хозяйства, садоводства и огородничества.	
4	Мойка, ремонт, заправка топливом механизированных транспортных средств.		
5	Виды экстремального туризма, связанные с поездками на транспортных средствах повышенной проходимости.	Виды экстремального туризма, связанные с поездками на транспортных средствах повышенной проходимости.	Без изменений
6	Разрушение (уничтожение) обитаемых либо регулярно используемых гнезд, нор, логовищ, убежищ, жилищ и других сооружений животных, используемых для размножения.	Разрушение (уничтожение) обитаемых либо регулярно используемых гнезд, нор, логовищ, убежищ, жилищ и других сооружений животных, используемых для размножения.	Без изменений
7	Сбор ботанических, минералогических коллекций и палеонтологических объектов без согласования с уполномоченным органом исполнительной власти Краснодарского края в области охраны окружающей среды.		Разнесено по зонам
8	Осуществление любых мероприятий по охране объектов животного мира и среды их обитания (в том числе компенсационных) в границах заказника без согласования с уполномоченным органом исполнительной власти Краснодарского края в области охраны и использования объектов животного мира и среды их обитания.	Осуществление видов хозяйственной или иной деятельности, способных оказать воздействие на объекты животного мира и среду их обитания, без согласования с уполномоченным органом и без проведения мероприятий по охране объектов животного мира и среды их обитания	Пп.3 п.4 статьи 7.2 Закона 656-КЗ
9	Предпринимательская деятельность, связанная с заготовкой пищевых лесных ресурсов, сбором лекарственных растений.	Предпринимательская деятельность, связанная с заготовкой пищевых лесных ресурсов, сбором лекарственных растений.	Без изменений
10	Создание объектов размещения, хранения и захоронения отходов производства и	Создание объектов размещения, хранения и захоронения отходов	Без изменений

МАТЕРИАЛЫ ОВОС

	потребления, радиоактивных, химических, взрывчатых, токсичных, отравляющих и ядовитых веществ.	производства и потребления, радиоактивных, химических, взрывчатых, токсичных, отравляющих и ядовитых веществ.	
11	Размещение постоянных и временных складов для хранения удобрений и средств защиты растений (ядохимикатов), приготовления рабочих растворов и заправки ими машин и аппаратуры, обезвреживание техники и тары из-под средств защиты растений (ядохимикатов).	Размещение постоянных и временных складов для хранения удобрений и средств защиты растений (ядохимикатов), приготовления рабочих растворов и заправки ими машин и аппаратуры, обезвреживание техники и тары из-под средств защиты растений (ядохимикатов).	Без изменений
12	Сброс сточных и дренажных вод в водные объекты и на рельеф местности, а также организация фильтруемых септиков.	Сброс дренажных вод без очистки и неочищенных сточных вод в водные объекты и на рельеф местности, а также организация фильтруемых септиков.	Пп.3 п.4 статьи 7.2 Закона 656-КЗ - уточнены формулировки
13	Любая деятельность, влекущая за собой изменения гидрологического режима водных объектов, за исключением деятельности, связанной с расчисткой и восстановлением водных объектов по согласованию с уполномоченным органом исполнительной власти Краснодарского края в области охраны окружающей среды.	Любая деятельность, влекущая за собой изменения гидрологического режима водных объектов, за исключением деятельности, связанной с расчисткой и восстановлением водных объектов по согласованию с уполномоченным органом исполнительной власти Краснодарского края в области охраны окружающей среды, а также работ, связанных с предупреждением и ликвидацией чрезвычайных ситуаций различного характера.	Без изменений
14	Проведение геологоразведочных изысканий, взрывные и буровые работы, изъятие инертных материалов, а также выполнение иных работ, связанных с пользованием недрами, за исключением добычи подземных пресных вод, осуществляемой в		Разнесено по зонам

МАТЕРИАЛЫ ОВОС

	соответствии с лицензиями для добычи подземных пресных вод для целей хозяйственно-питьевого, производственного и технологического водоснабжения, действующими на момент создания заказника, и при наличии согласования уполномоченного органа исполнительной власти Краснодарского края в области охраны окружающей среды.		
15	Выжигание растительности и ее остатков.	Сжигание и выжигание растительности и ее остатков.	Уточнена формулировка
16	Осуществление рекреационной деятельности, организация кемпингов и палаточных лагерей (за исключением установки отдельных палаток), размещение спортивных площадок, проведение массовых спортивных, зрелищных и иных мероприятий без согласования уполномоченного органа исполнительной власти Краснодарского края в области охраны окружающей среды и (или) проекта освоения лесов.		Разнесено по зонам
17	Утверждение и прокладка туристических маршрутов без согласования уполномоченного органа исполнительной власти Краснодарского края в области охраны окружающей среды.		Разнесено по зонам
18	Все виды работ, связанные с нарушением почвенно-растительного покрова, без согласования уполномоченного органа исполнительной власти Краснодарского края в области охраны окружающей среды и в области охраны и использования объектов животного мира и среды их обитания, за исключением лесовосстановительных, противопожарных и биотехнических мероприятий,	Все виды работ, связанные с нарушением почвенно-растительного покрова, без согласования уполномоченного органа, за исключением лесовосстановительных, противопожарных и биотехнических мероприятий, работ по установке шлагбаумов, объектов охотничьей, лесной, биотехнической и природоохранной	Уточнена формулировка

МАТЕРИАЛЫ ОВОС

	работ по установке аншлагов, информационных щитов, шлагбаумов, объектов охотничьей, лесной, биотехнической и природоохранной инфраструктуры и иных объектов, необходимых для функционирования особо охраняемой природной территории.	инфраструктуры и иных объектов, необходимых для функционирования заказника.	
19	Ведение сельского хозяйства, организация пастбищ и выпас сельскохозяйственных животных, за исключением сенокошения, размещения пасек по согласованию уполномоченного органа исполнительной власти Краснодарского края в области охраны окружающей среды.		Разнесено по зонам
20	Проведение сплошных рубок леса, за исключением случаев, когда выборочные рубки не обеспечивают замену лесных насаждений, утративших свои средообразующие, водоохранные и иные полезные функции, на лесные насаждения, обеспечивающие сохранение целевого назначения защитных лесов и выполняемых ими полезных функций.		Разнесено по зонам
21	Вырубка деревьев, кустарников и лиан, за исключением рубок ухода и санитарных рубок на землях лесного фонда и в полезащитных лесонасаждениях, в том числе в охранных зонах линейных объектов.		Разнесено по зонам
22	Проведение рубок и заготовка древесины для личных нужд населения в гнездовой период с 1 апреля по 1 июня, а также проведение санитарных рубок без обеспечения сохранности старовозрастных, фаунистических, сухостойных и		Разнесено по зонам

МАТЕРИАЛЫ ОВОС

	валежных деревьев в количестве не менее 5 экземпляров каждой группы на 1 га.		
23	Распашка земель, за исключением лесовосстановительных и противопожарных мероприятий.		Разнесено по зонам
24	Создание лесных плантаций.		Разнесено по зонам
25	Осуществление авиационных мер по борьбе с вредителями и болезнями растений (кроме случаев отсутствия возможности применения наземной техники при возникновении массовых эпидемий или иных естественных природных явлений, связанных со вспышками численности вредителей).	Осуществление авиационных мер по борьбе с вредителями и болезнями растений (кроме случаев отсутствия возможности применения наземной техники при возникновении массовых эпидемий или иных естественных природных явлений, связанных со вспышками численности вредителей).	Без изменений
26	Интродукция и (или) акклиматизация новых видов животных и растений в дикую (природную) среду, не характерных для данной территории, за исключением случаев, связанных с необходимостью борьбы с вредными организмами, осуществляемой по согласованию с уполномоченным органом исполнительной власти Краснодарского края в области охраны окружающей среды в соответствии с действующим законодательством.		Разнесено по зонам
27	Размещение рекламных, информационных знаков и щитов без согласования уполномоченного органа исполнительной власти Краснодарского края в области охраны окружающей среды.	Размещение рекламных, информационных знаков и щитов без согласования уполномоченного органа исполнительной власти Краснодарского края в области охраны окружающей среды.	Без изменений

28	Уничтожение или повреждение шлагбаумов, аншлагов, стендов и других информационных знаков, и указателей.	Уничтожение или повреждение шлагбаумов, аншлагов, стендов и других информационных знаков, и указателей, связанных с функционированием заказника.	Пп.8 п.4 статьи 7.2 Закона 656-КЗ
29	Ведение археологических полевых работ (разведки, раскопки, наблюдения) без разрешения (открытого листа), выдаваемого федеральным органом охраны объектов культурного наследия (Министерством культуры Российской Федерации) в порядке, установленном Правительством Российской Федерации, без согласования уполномоченного органа исполнительной власти Краснодарского края в области охраны окружающей среды.	Проведение археологических полевых работ (разведок, раскопок, наблюдений) без полученного в установленном законодательством порядке разрешения (открытого листа) и соблюдения условий, предусмотренных разрешением (открытым листом), без согласования с уполномоченным органом.	Уточнена формулировка
30	Загрязнение почв, лесной подстилки, растительности.	Загрязнение почв, лесной подстилки, растительности.	Без изменений
31	Перепрофилирование сложившихся к моменту утверждения настоящего режима особой охраны заказника направлений хозяйственной и иной деятельности без согласования с уполномоченным органом исполнительной власти Краснодарского края в области охраны окружающей среды.		Разнесено по зонам
32		Сброс сточных, в том числе дренажных, вод в водоохраных зонах водных объектов, в зонах санитарной охраны источников питьевого и хозяйственно-бытового водоснабжения.	
33		Разведение костров вне обустроенных мест для разведения костра, согласованных с уполномоченным органом.	Пп.3 п.4 статьи 7.2 Закона 656-КЗ С учетом функционального зонирования

34		Накопление отходов производства и потребления вне специально оборудованных мест, согласованных с уполномоченным органом.	Пп.3 п.4 статьи 7.2 Закона 656-КЗ С учетом функционального зонирования
35		Изменение целевого назначения земельных участков, находящихся в границах памятника природы, за исключением случаев, предусмотренных федеральными законами.	Пп.3 п.4 статьи 7.2 Закона 656-КЗ С учетом функционального зонирования
36		Проезд и стоянка моторных транспортных средств вне дорог и специально предусмотренных для этого мест, за исключением транспортных средств государственных органов и организаций, осуществляющих научно-исследовательскую деятельность и государственный экологический мониторинг, по согласованию с уполномоченным органом, транспортных средств уполномоченного органа и подведомственных ему государственных учреждений, государственных органов исполнительной власти, осуществляющих надзорные и контрольные функции в области правопорядка, функции по защите населения и территории от чрезвычайных ситуаций, по организации и проведению поисково-спасательных работ в чрезвычайных ситуациях природного и техногенного характера, а также правообладателей расположенных в границах заказника земельных и лесных участков, которые	Пп.3 п.4 статьи 7.2 Закона 656-КЗ С учетом функционального зонирования

		осуществляют деятельность на территории этих участков, лиц, обслуживающих линейные объекты в полосах отвода данных объектов, охотпользователей.	
		<b>В зоне особой охраны помимо ограничений, перечисленных для всей территории заказника, запрещается:</b>	
		Строительство объектов капитального строительства, за исключением строительства линейных объектов при наличии согласования уполномоченного органа.	Пп.10 п.4 статьи 7.2 Закона 656-КЗ
		Мойка, ремонт, заправка топливом механизированных транспортных средств.	Без изменений
		Сбор ботанических, минералогических коллекций и палеонтологических объектов без согласования с уполномоченным органом исполнительной власти	Без изменений
		Проведение геологоразведочных изысканий, взрывные и буровые работы, изъятие инертных материалов, а также выполнение иных работ, связанных с использованием недрами, за исключением добычи подземных пресных вод, осуществляемой в соответствии с лицензиями для добычи подземных пресных вод для целей хозяйственно-питьевого, производственного и технологического водоснабжения, действующими на момент создания заказника, и при	Без изменений

МАТЕРИАЛЫ ОВОС

		наличии согласования уполномоченного органа.	
		Осуществление рекреационной деятельности, организация кемпингов и палаточных лагерей (за исключением установки отдельных палаток), размещение спортивных площадок, проведение массовых спортивных, зрелищных и иных мероприятий без согласования уполномоченного органа	Пп.8 п.4 статьи 7.2 Закона 656-КЗ С учетом функционального зонирования
		Прокладка и обустройство туристских маршрутов и экологических троп без согласования с уполномоченным органом.	Пп.8 п.4 статьи 7.2 Закона 656-КЗ С учетом функционального зонирования
		Ведение сельского хозяйства, организация пастбищ и выпас сельскохозяйственных животных, за исключением сенокошения, размещения пасек по согласованию уполномоченного органа	Без изменений
		Проведение сплошных рубок леса, за исключением случаев, когда выборочные рубки не обеспечивают замену лесных насаждений, утративших свои средообразующие, водоохранные и иные полезные функции, на лесные насаждения, обеспечивающие сохранение целевого назначения защитных лесов и выполняемых ими полезных функций, при наличии согласования уполномоченного органа.	Пп.3 п.4 статьи 7.2 Закона 656-КЗ С учетом функционального зонирования

		Вырубка деревьев, кустарников и лиан, за исключением рубок ухода и санитарных рубок на землях лесного фонда и в полезащитных лесонасаждениях, в том числе в охранных зонах линейных объектов, при наличии согласования уполномоченного органа.	Пп.3 п.4 статьи 7.2 Закона 656-КЗ С учетом функционального зонирования
		Проведение рубок и заготовка древесины для личных нужд населения в гнездовой период с 1 апреля по 1 июня, а также проведение санитарных рубок без обеспечения сохранности старовозрастных, фаутных, сухостойных и валежных деревьев в количестве не менее 5 экземпляров каждой группы на 1 га.	Пп.3 п.4 статьи 7.2 Закона 656-КЗ С учетом функционального зонирования
		Распашка земель, за исключением лесовосстановительных и противопожарных мероприятий.	Без изменений
		Создание лесных плантаций.	Без изменений
		Интродукция и акклиматизация объектов растительного мира.	Пп.3 п.4 статьи 7.2 Закона 656-КЗ С учетом функционального зонирования
		Интродукция и акклиматизация объектов животного мира, за исключением случаев, связанных с необходимостью борьбы с вредными организмами, осуществляемой по согласованию с уполномоченным органом, и содержанием и разведением в полувольных условиях охотничьих видов животных в рамках разрешений на	Пп.3 п.4 статьи 7.2 Закона 656-КЗ С учетом функционального зонирования

МАТЕРИАЛЫ ОВОС

		содержание и разведение охотничьих ресурсов в полувольных условиях и искусственно созданной среде обитания, выданных до утверждения настоящего режима особой охраны.	
		Создание площадок с твердым и иным покрытием без согласования с уполномоченным органом.	Пп.3 п.4 статьи 7.2 Закона 656-КЗ С учетом функционального зонирования
		Самовольная посадка деревьев и кустарников, а также действия граждан, направленные на обустройство ООПТ.	Пп.3 п.4 статьи 7.2 Закона 656-КЗ С учетом функционального зонирования
		Перепрофилирование сложившихся к моменту утверждения настоящего режима особой охраны заказника направлений хозяйственной и иной деятельности без согласования с уполномоченным органом	Без изменений
		<b>В зоне ограниченного природопользования помимо ограничений, перечисленных для всей территории заказника, запрещается:</b>	
		Строительство объектов капитального строительства, за исключением строительства «Центра модельной биотехнологии» ФГБУ «ЦСП» ФМБА России и объектов его вспомогательного использования, линейных объектов при наличии согласования уполномоченного органа.	Пп.8 п.4 статьи 7.2 Закона 656-КЗ С учетом функционального зонирования

	Реконструкция объектов капитального строительства, за исключением реконструкции «Центра модельной биотехнологии» ФГБУ «ЦСП» ФМБА России и объектов его вспомогательного использования, линейных объектов при наличии согласования уполномоченного органа.	Пп.8 п.4 статьи 7.2 Закона 656-КЗ С учетом функционального зонирования
--	---	---

## РАЗДЕЛ 38. ОЦЕНКА ВОЗДЕЙСТВИЯ ПЛАНИРУЕМОЙ (НАМЕЧАЕМОЙ) ДЕЯТЕЛЬНОСТИ

### 38.1. Общие сведения о планируемой (намечаемой) хозяйственной или иной деятельности

Общественные обсуждения по объекту государственной экологической экспертизы «Проект границ и положения об особо охраняемой природной территории регионального значения государственного природного ландшафтного заказника регионального значения «Агрыйский», включая предварительные материалы оценки воздействия на окружающую среду, проводятся в соответствии с Правилами проведения оценки воздействия на окружающую среду, утверждёнными постановлением Правительства Российской Федерации от 28 ноября 2024 г. № 1644 «О порядке проведения оценки воздействия на окружающую среду» (далее – Правила).

**Сведения о Заказчике (Исполнителе) работ по оценке воздействия на окружающую среду:** индивидуальный предприниматель Замошец Оксана Юрьевна (ИП Замошец О.Ю.), ОГРН 304741830900044, ИНН 741802107361. юридический и фактический адреса 457101, Челябинская обл., г. Троицк ул. Краснопартизанская, д. 156, телефон 8(919) 128-87-47, электронный адрес [geoecology74@yandex.ru](mailto:geoecology74@yandex.ru).

**Наименование уполномоченного органа, ответственного за проведение общественных обсуждений:** администрация Туапсинского муниципального округа, юридический адрес 352800, Краснодарский край, Туапсинский район, г. Туапсе, ул. Свободы, д. 3, телефон 8(86167) 2-93-79, электронный адрес [upps@list.ru](mailto:upps@list.ru).

**Наименование объекта обсуждений:** «Проект границ и положения об особо охраняемой природной территории регионального значения государственного природного ландшафтного заказника регионального

значения «Агрыйский», включая предварительные материалы оценки воздействия на окружающую среду.

**Наименование планируемой хозяйственной и иной деятельности:** подготовка проекта границ и положения об особо охраняемой природной территории регионального значения государственного природного ландшафтного заказника регионального значения «Агрыйский».

**Цель планируемой хозяйственной и иной деятельности:** подготовка материалов, обосновывающих функциональное зонирование, изменение границ, площади, режима особой охраны особо охраняемой природной территории регионального значения государственного природного ландшафтного заказника регионального значения «Агрыйский».

**Предварительное место реализации, планируемой хозяйственной и иной деятельности:** Российская Федерация, Краснодарский край, Туапсинский район, в границах особо охраняемой природной территории регионального значения государственного природного ландшафтного заказника

### **38.2. Анализ состояния территории в пределах намеченных участков реализации планируемой иной деятельности и территории, на которые может оказать воздействие планируемая иная деятельность**

По результатам комплексного обследования установлено, что территория государственного природного заказника «Агрыйский» в целом находится в *удовлетворительном и местами хорошем состоянии*, сохраняя основные природные свойства и структурные элементы ландшафтов.

Согласно физико-географическому районированию территория заказника расположена в пределах Кавказской горной страны, относится к краю Большой Кавказ, среднегорно–низкогорной области, округу Новороссийского ксерофитного средиземноморья и зоне прибрежно-предгорно-среднегорных ландшафтов Черноморского побережья. Тип ландшафта — средиземноморский субтропический гемиксерофитный, характеризующийся сочетанием тёплого климата, выраженной вертикальной поясности и разнообразием растительных формаций.

Рельеф территории преимущественно низкогорный, с абсолютными отметками от 0 до 294 м над уровнем моря. Здесь распространены эрозионные, абразионные и делювиальные склоны крутизной до 40–50°, плейстоцен–голоценовые речные террасы и участки выровненных водораздельных поверхностей. В руслах ручьев Заичина, Малая Заичина, Рубцова и Бухточка отмечаются выходы валунов и обломков известковой брекчии титонского возраста диаметром 0,5–4 м.

Растительный покров сформирован под воздействием естественных и антропогенных факторов и представлен как естественными, так и искусственными насаждениями. Флора заказника отличается высокой

насыщенностью: по результатам обследований и литературных данных выявлено около 500 вида сосудистых растений, относящихся к более 100 семействам. Заказник имеет важное значение для сохранения биологического разнообразия горных субсредиземноморских семигумидных ландшафтов Северо-Западного Кавказа.

Несмотря на высокую природную ценность территории, на её состояние существенно влияют различные формы антропогенной нагрузки: рекреационное использование, урбанизационное воздействие, транспортный пресс, лесохозяйственная деятельность. Эти факторы формируют угрозу деградации части природных комплексов, особенно в наиболее посещаемых и освоенных участках. В целом природные компоненты заказника сохраняют высокий потенциал, однако прекращение дальнейших негативных процессов возможно только при условии введения обоснованных ограничений и запретов на отдельные виды деятельности, установления функционального зонирования и обеспечения контроля за соблюдением природоохранного режима.

Сведения о расположении проектируемой территории в границах охотничьих угодий.

В соответствии с информацией Министерства природных ресурсов Краснодарского края, проектируемая особо охраняемая природная территория регионального значения расположена в границах охотничьего угодья «Первый Туапсинский». Угодье закреплено за Краснодарской краевой общественной организацией охотников и рыболовов (Туапсинская районная организация) на основании охотхозяйственного соглашения № 1 от 16.04.2012 сроком на 49 лет.

Лесохозяйственная характеристика территории проектируемой ООПТ. Территория проектируемого государственного природного ландшафтного заказника регионального значения «Агрыйский» пересекается с рядом кварталов и выделов Джубгского лесничества. Анализ эксплуатационных материалов показал, что в границы заказника попадают участки лесного фонда с различной степенью наложения: часть кварталов включена полностью, часть — частично, что требует последующего уточнения в пределах землеустроительных процедур.

Для каждого квартала установлены действующие категории защитности лесов, предусмотренные лесохозяйственными регламентами Краснодарского края.

Основную часть территорий, попадающих в границы проектируемого заказника, составляют горно-санитарные леса. Они отличаются высокой природоохранной значимостью, поскольку выполняют функции стабилизации склонов, предотвращения эрозии, ограничения селевых и оползневых процессов, а также поддержания водорегулирующей роли лесных экосистем. Наличие значительного количества горно-санитарных участков свидетельствует о том, что территория естественным образом обладает

высоким уровнем устойчивости природных комплексов. Включение таких участков в границы особо охраняемой природной территории полностью соответствует целям её создания и позволит обеспечить долгосрочное сохранение природных ландшафтов.

Помимо горно-санитарных лесов, в пределах проектируемого заказника присутствуют лесопарковые зоны. Эти территории традиционно связаны с регулируемой рекреацией и могут испытывать умеренную антропогенную нагрузку.

Также в границы заказника вошли выделы зелёных зон, выполняющих санитарно-защитные функции в отношении близлежащих населённых пунктов. На таких территориях ключевым является сохранение природного барьера, предотвращающего распространение пылевых и шумовых воздействий, а также поддержание лесного покрова в естественном состоянии.

Таким образом, структура наложения лесных участков неоднородна и представляет собой сочетание горно-санитарных, лесопарковых и зелёных зон. Это свидетельствует о высокой экологической ценности территории и требует дифференцированного подхода к установлению режима охраны. С учётом анализа категорий защитности предлагается режим, который позволит сохранить природные комплексы и обеспечить баланс между природоохранными задачами и действующим лесохозяйственным назначением территорий.

*Таблица. Сведения об арендаторах, вошедших в границы ООПТ заказника «Агрыйский»*

Номер договора	Дата	Организация	Лесопользователь	ИНН	Юридический адрес	Вид использования	Площадь, га	Местоположение
103/12	18.12.2012	ООО	Новатция Стройинвест	2309131891	350033, г. Краснодар, ул. Ставропольская, д. 5	строительство и эксплуатация линейных объектов	0,0150	Ольгинское л-во, кв. 79, ч. 1
64/11	05.08.2011	ПАО	Газпром	7736050003	625026, г. Тюмень, ул. Республики, 143-а	строительство и эксплуатация линейных объектов	0,1312	Ольгинское л-во, кв. 88, ч. 17, 18
63/11	05.08.2011	ПАО	Газпром	7736050003	625026, г. Тюмень, ул.	строительство и эксплуатация	0,7011	Ольгинское л-во: кв. 88 (ч. 26, 1, 25); кв. 81

					Республики, 143-а	линейных объектов		(ч. 8, 2, 18); кв. 86 (ч. 7); кв. 82 (ч. 5, 7, 23, 24, 25, 16, 22, 21); кв. 87 (ч. 1)
35/12	29.05. 2012	ИП	Мелкоброд ов Андрей Владимиров ич	2355013 70609	Краснодарск ий край, Туапсинский район, п. Дружба, ул. Кооперативн ая, 10	строитель ство и эксплуата ция линейных объектов	0,3680	Ольгинское л-во: кв. 108 (ч. 13), кв. 112 (ч. 21), кв. 115 (ч. 6)
57/10	19.10. 2010	ОАО	ОК Орбита	2355014 649	Краснодарск ий край, Туапсинский район, с. Ольгинка	строитель ство и эксплуата ция линейных объектов	0,3880	Ольгинское л-во: кв. 103 (ч. 14), кв. 104 (ч. 16); Лермонтов ское л-во: кв. 37Б (ч. 53, 33), кв. 38Б (ч. 32, 2)
55/05- 08	29.12. 2008	ОАО	ОК Орбита	2355014 649	Краснодарск ий край, Туапсинский район, с. Ольгинка	рекреаци онная деятельно сть	0,6000	Ольгинское л-во, кв. 103, ч. 12
395- 08	30.12. 2008	ООО	Ирбит	2355015 360	352855, Краснодарск ий край, Туапсинский район, КП Новомихайл овский, ул. Заречная, 24	заготовка древесин ы	12,426 0	Ольгинское л-во: кв. 5– 17, 21–26, 31–32, 34– 36, 38–40, 41–44, 55– 63; Тхабская группа: кв. 3–35 (ч. 1– 75, 77, 78); кв. 35 (ч. 40–42, 46– 49, 55–57, 63, 64, 74– 76, 82)

МАТЕРИАЛЫ ОВОС

18-02А-020	20.12.2018	ИП	Васильев Альберт Валентинович	235502349952	352855, п. Новомихайловский, пер. Полевой, 2	рекреационная деятельность	0,2130	Ольгинское л-во, кв. 64, ч. 16
09-09А-014	11.01.2010	ИП	Татульян Артём Агапович	235503293580	Краснодарский край, Туапсинский район, г. Ольгинка, ул. Садовая, 20	рекреационная деятельность	0,5900	Ольгинское л-во, кв. 108 (ч. 5, 6, 13)

### **38.3. Воздействия на окружающую среду и (или) отдельные компоненты природной среды, природные, природно-антропогенные, антропогенные объекты и характеристика указанных воздействий**

*Таблица Воздействия на окружающую среду и (или) отдельные компоненты природной среды, природные, природно-антропогенные, антропогенные объекты и характеристика указанных воздействий*

#### **Анализ альтернативных вариантов реализации планируемой деятельности**

##### **Общие положения**

В рамках оценки воздействия на окружающую среду рассмотрены альтернативные варианты реализации планируемых решений, включая нулевой вариант (вариант отказа от реализации изменений), в соответствии с требованиями законодательства Российской Федерации в области экологической экспертизы и оценки воздействия на окружающую среду.

Цель анализа альтернатив — выбор оптимального решения, обеспечивающего достижение экологически и социально значимых результатов при минимальном негативном воздействии на компоненты окружающей среды.

*Таблица. Сравнительный анализ альтернатив*

<b>№</b>	<b>Вариант</b>	<b>Содержание</b>	<b>Экологическое последствие</b>	<b>Социальные и экономические последствия</b>	<b>Оценка</b>
1	Проектируемый (S2)	Расширение границ ООПТ до 8754,33га,	Сокращение антропогенной нагрузки,	Повышение рекреационной и	Оптимальный

		введение режима особой охраны и ограниченного природопользования	предотвращение пожаров, восстановление деградированных склонов, рост численности редких видов	образовательной ценности, укрепление статуса территории	
2	Частичный (S1)	Частичное уточнение границ без расширения и без изменения функциональных зон	Частичное сохранение деградированных участков, сохранение угроз выпаса и пожаров	Эффект ограничен, сохраняются правовые и экологические риски	Умеренно эффективный
3	Нулевой (S0)	Сохранение существующих границ без корректировок и режима	Усиление деградации склонов, эрозия, пожары, исчезновение фисташковых и грабовых формаций	Снижение рекреационной привлекательности, рост конфликтов землепользования	Наименее предпочтительен

### Обоснование выбора

Выбранный вариант (S2) обеспечивает комплексную защиту природных комплексов и социальные выгоды при минимальных экологических рисках. Реализация проекта предотвратит деградацию 30–35 % склоновых экосистем и сохранит популяции редких видов (*Pistacia mutica*, *Staphylea pinnata*, *Vipera kaznakovi*).

## РАЗДЕЛ 39. СРАВНИТЕЛЬНЫЙ АНАЛИЗ ПОСЛЕДСТВИЙ

Таблица. Ключевые индикаторы эффективности (горизонт – 2035 г.)

Индикатор	Нулевой (S0)	Частичный (S1)	Проект (S2)
Площадь деградированных склонов	15 %	8–10 %	≤ 5 %
Частота пожаров	2–3 случая в год	≤ 1 случай	≤ 0,5 случая
Популяция <i>Pistacia mutica</i>	–20 %	стабилизация	+25 %
Популяция <i>Luscanus cervus</i> (жук-олень)	–15 %	+5 %	+20 %
Плотность рекреационного вытаптывания	высокая (0,8 г/см <sup>3</sup> )	средняя	низкая (≤ 0,5 г/см <sup>3</sup> )
Общественная удовлетворённость состоянием территории	низкая	умеренная	высокая

### МАТЕРИАЛЫ ОВОС

Проект границ и режима особой охраны особо охраняемой природной территории регионального значения государственного природного ландшафтного заказника «Агрыйский»

**Вывод:** вариант S2 имеет наименьший интегральный риск (не более 5 % по шкале 0–100) и обеспечивает устойчивое развитие территории.

## РАЗДЕЛ 40. ПРОГРАММА ЭКОЛОГИЧЕСКОГО МОНИТОРИНГА

### Цель и задачи

Цель - контроль состояния природных комплексов, эффективности режима особой охраны и раннее выявление негативных тенденций.

Основные задачи: наблюдение за ключевыми видами флоры и фауны; контроль эрозии и рекреационной нагрузки; оценка качества воды, почв и микроклимата; учёт пожаров и инвазивных видов.

Таблица. Система экологического мониторинга заказника «Агрыйский»

Направление мониторинга	Объекты наблюдения	Цель мониторинга	Методы и показатели	Периодичность
Гидрологический	Малые водотоки и ручьи: Заичина, Мал. Заичина, Рубцова, Бухточка; зоны склонового стока	Оценка состояния водных объектов, раннее выявление загрязнений и изменений водного режима	Дебит, температура, рН, минерализация, мутность, нефтепродукты, нитраты/нитриты, взвешенные вещества	2 раза в год (весна, осень)
Почвенный покров	Почвы склонов, рекреационных зон, участков уплотнения и трелёвочных волоков	Контроль эрозионных процессов и техногенного загрязнения почв	Тяжёлые металлы (Pb, Zn, Cu), рН, гумус, плотность, гранулометрия, визуальная оценка эрозии	1 раз в год
Растительный покров	Древостой (в т.ч. Pinus pityusa), подлесок, редкие виды	Оценка состояния растительных сообществ и сохранности реликтовых и редких видов	Фитоиндикация, геоботаническое описание, фотоплоты, маршрутные обследования	1 раз в 2 года + внепланово при ЧС
Редкие виды флоры	Локалитеты охраняемых видов	Контроль численности и состояния популяций,	GPS-фиксация, фотомониторинг, учёт численности	1 раз в 2–3 года

### МАТЕРИАЛЫ ОВОС

Проект границ и режима особой охраны особо охраняемой природной территории регионального значения государственного природного ландшафтного заказника «Агрыйский»

		выявление угроз		
Животный мир	Орнитофауна, герпетофауна, териофауна	Контроль состояния популяций и выявление антропогенного давления	Маршрутные учёты, ночные прослушивания, фотоловушки	1 раз в год (весна/осень)
Эрозионные процессы	Склоны крутизной 30–50°, делювиальные и абразионные участки	Раннее выявление деградации склонов, предупреждение оползневых процессов	Реперы, визуальная диагностика, измерение промоин	1 раз в год + после ливней
Пожарная безопасность	Сухостой, напочвенный покров, места прежних выгораний	Предотвращение пожаров и снижение риска возгораний	Осмотры, определение класса пожарной опасности	Май–сентябрь, ежегодно
Лесопатологический	Хвойные и лиственные насаждения	Выявление заболеваний, вредителей, гибели деревьев	Санитарные обследования, пробные площади	1 раз в 3 года или при повреждениях
Рекреационная нагрузка	Тропы, смотровые площадки, пляжи	Контроль деградации покрова и уплотнения почв, определение допустимых нагрузок	Ширина троп, степень вытаптывания, мусор	2 раза в год
Антропогенные нарушения	Незаконные рубки, строительство, транспорт	Обнаружение нарушений режима охраны и оперативное реагирование	Обходы, фотофиксация, ГИС-картирование	Ежеквартально
Шумовое и световое воздействие	Участки, прилегающие к городской застройке	Оценка влияния урбанизации на фауну	Измерение уровня шума, оценка ночной засветки	1 раз в год
Ландшафтный мониторинг	Природные комплексы в целом	Оценка динамики экосистем и изменений среды	ГИС-анализ, дистанционное зондирование, маршрутные обследования	1 раз в 3 года

Предлагаемая система экологического мониторинга для заказника «Агрыйский» охватывает ключевые компоненты природной среды: поверхностные воды, почвенный покров, растительность, животный мир, лесные экосистемы и антропогенную нагрузку.

Структура и состав программ мониторинга соответствуют п. 2.13 Приказа МПР КК от 24.01.2019 № 88, а также требованиям ФЗ-7 «Об охране окружающей среды» и ФЗ-33 «Об особо охраняемых природных территориях».

Реализация данной системы позволит получать объективные данные о состоянии природных комплексов заказника, своевременно выявлять негативные тенденции и формировать научно обоснованные решения по корректировке режима охраны, функционального зонирования и рекреационного использования территории.

Таблица. Направления и объекты мониторинга

Блок	Объект	Контролируемые показатели	Периодичность
Флора	<i>Pistacia tatica</i> , <i>Staphylea pinnata</i>	численность, плотность популяций, успешность возобновления	1 раз в 2 года
Фауна	<i>Lucanus cervus</i> , <i>Circaetus gallicus</i>	наличие, численность, успешность размножения	ежегодно
Почвы	склоновые участки	плотность сложения, содержание гумуса	2 раза в год
Воды	р. Агрый и притоки	БПК <sub>5</sub> , нефтепродукты, взвешенные вещества	2 раза в год
Рекреация	экотропы, поляны	плотность посещений, уровень захламленности	ежегодно
Пожары	лесные массивы	частота возгораний, площадь	постоянно (по данным МЧС)

## РАЗДЕЛ 41. ПРОГНОЗ ВОЗДЕЙСТВИЯ С УЧЁТОМ ПРИРОДООХРАННЫХ МЕР

Таблица. Прогноз воздействия с учётом природоохранных мер

Компонент среды	Возможное воздействие (без мер)	Природоохранные меры	Остаточное воздействие
Атмосфера	Локальные выбросы при работах	ограничение по времени, применение техники класса $\geq$ Евро-3	отсутствует
Почвы	Нарушение при установке аншлагов	ручные методы, рекультивация	незначительное
Воды	Локальное замутнение	сезонность работ, исключение сбросов	отсутствует
Флора	Повреждение отдельных растений	вынос границ, охранные знаки	минимальное
Фауна	Беспокойство при работах	сезонные ограничения (март–июнь — запрет)	минимальное
Ландшафт	Визуальное воздействие при установке щитов	использование природных материалов	отсутствует

Общий прогноз: суммарное воздействие —  $\leq 2$  баллов из 5, то есть *экологически допустимое*. Через 3–5 лет после реализации ожидается: стабилизация гидрологического режима; восстановление растительности на 90–95 % площади; рост численности редких видов на 15–25 %; повышение рекреационной устойчивости экосистем.

## Территории или зоны с ограниченным режимом природопользования и иной хозяйственной деятельности - ЗОУИТ

*Таблица. Наличие территорий или зон с ограниченным режимом природопользования и иной хозяйственной деятельности- ЗОУИТ*

№	Реестровый номер границы	Вид ЗОУИТ	Наименование	Тип зоны
1	23:33-6.679 находится в утвержденных границах государственного природного ландшафтного заказника регионального значения «Агрыйский»	Зона с особыми условиями использования территории	Охранная зона газопровода-отвода к АГРС «Новомихайловская» газопровода Джубга-Лазаревское-Сочи морской участок № 3 и АГРС «Новомихайловская» газопровода Джубга-Лазаревское-Сочи сухопутный участок № 2	Охранная зона инженерных коммуникаций
2	23:33-6.781 находится в утвержденных границах государственного природного ландшафтного заказника регионального значения «Агрыйский»	Зона с особыми условиями использования территории	Охранная зона линии электропередачи кабельной 10кВ к АГРС "Новомихайловская" газопровода Джубга-Лазаревское-Сочи сухопутный участок №2	Охранная зона инженерных коммуникаций
3	23:33-6.69 находится в утвержденных границах государственного природного ландшафтного заказника регионального значения «Агрыйский»	Зона с особыми условиями использования территории	Границы охранной зоны воздушной линии электропередач ВЛ-10 кВ "КРН-6п+КРН1п"	Охранная зона инженерных коммуникаций
4	23:33-6.1356 находится в утвержденных границах государственного природного ландшафтного заказника регионального значения «Агрыйский»	Зона с особыми условиями использования территории	Охранная зона воздушной линии электропередачи "ВЛ 10 кВ оп. № 1 - КРН63 КВЛ 10 кВ ф.Нм7-ТРП-138"	Охранная зона инженерных коммуникаций

	заказника регионального значения «Агрыйский»			
5	23:33-6.1453 находится в утвержденных границах государственного природного ландшафтного заказника регионального значения «Агрыйский»	Зона с особыми условиями использования территории	Охранная зона воздушной линии электропередачи "ВЛ 10кВ КРН6-КРН1"	Охранная зона инженерных коммуникаций
6	23:33-6.1026 находится в утвержденных границах государственного природного ландшафтного заказника регионального значения «Агрыйский»	Зона с особыми условиями использования территории	Охранная зона линии электропередачи воздушная 10 кВ №1 к АГРС "Новомихайловская" газопровода Джубга-Лазаревское-Сочи сухопутный участок №2	Охранная зона инженерных коммуникаций
7	23:33-6.119 находится в утвержденных границах государственного природного ландшафтного заказника регионального значения «Агрыйский»	Зона с особыми условиями использования территории	Границы охранной зоны воздушной линии электропередач ВЛ-10 кВ "КРН1п-Н73/28"	Охранная зона инженерных коммуникаций
8	23:33-6.1454 находится в утвержденных границах государственного природного ландшафтного заказника регионального значения «Агрыйский»	Зона с особыми условиями использования территории	Охранная зона воздушной линии электропередачи "ВЛ 10кВ КРН1-ТП-Н73"	Охранная зона инженерных коммуникаций
9	23:33-6.460 находится в утвержденных границах государственного природного ландшафтного заказника регионального значения «Агрыйский»	Зона с особыми условиями использования территории	Границы охранной зоны воздушной линии электропередач ВЛ-10 кВ "Н74-Н187"	Охранная зона инженерных коммуникаций

МАТЕРИАЛЫ ОВОС

Проект границ и режима особой охраны особо охраняемой природной территории регионального значения государственного природного ландшафтного заказника «Агрыйский»

10	23:33-6.135 находится в утвержденных границах государственного природного ландшафтного заказника регионального значения «Агрыйский»	Зона с особыми условиями использования территории	Границы охранной зоны трансформаторной подстанции "КТПП Н-187"	Охранная зона инженерных коммуникаций
11	23:33-6.1253 находится в утвержденных границах государственного природного ландшафтного заказника регионального значения «Агрыйский»	Зона с особыми условиями использования территории	Охранная зона воздушной линии электропередачи "ВЛ 10 кВ ТП-Н74-ТП-Н187"	Охранная зона инженерных коммуникаций
12	23:33-6.1261 находится в утвержденных границах государственного природного ландшафтного заказника регионального значения «Агрыйский»	Зона с особыми условиями использования территории	Охранная зона воздушной линии электропередачи "ВЛ 10 кВ ТП-Н187-КРН62"	Охранная зона инженерных коммуникаций
13	23:33-6.1811 находится в утвержденных границах государственного природного ландшафтного заказника регионального значения «Агрыйский»	Зона с особыми условиями использования территории	Охранная зона электросетевого хозяйства КЛ 10 кВ КРН62 - ТРП-138	Охранная зона инженерных коммуникаций
14	23:00-6.74 находится в утвержденных границах государственного природного ландшафтного заказника регионального значения «Агрыйский»	Зона с особыми условиями использования территории	Часть водоохранной зоны Черного моря	Водоохранная зона
15	23:33-6.867 находится в утвержденных границах государственного природного ландшафтного заказника регионального значения «Агрыйский»	Зона с особыми условиями использования территории	Водоохранная зона реки Ту	Водоохранная зона

	природного ландшафтного заказника регионального значения «Агрыйский»	использования территории		
16	23:33-6.891 находится в утвержденных границах государственного природного ландшафтного заказника регионального значения «Агрыйский»	Зона с особыми условиями использования территории	Санитарно-защитная зона для автоматической газораспределительной станции (АГРС) "Новомихайловская" Берегового ЛПУМГ филиал ООО "Газпром трансгаз Краснодар"	Санитарно-защитная зона предприятий, сооружений и иных объектов
17	23:33-6.1585 находится в утвержденных границах государственного природного ландшафтного заказника регионального значения «Агрыйский»	Зона с особыми условиями использования территории	Санитарно-защитная зона для АЗС №23192 ООО «ЛУКОЙЛ-Югнефтепродукт», расположенной по адресу: Краснодарский край, Туапсинский р-н, Новомихайловское городское поселение, с.Ольгинка, кв-л Таманский,2	Санитарно-защитная зона предприятий, сооружений и иных объектов
18	23:33-6.1596 находится в утвержденных границах государственного природного ландшафтного заказника регионального значения «Агрыйский»	Зона с особыми условиями использования территории	Зона минимальных расстояний до газопровода-отвода к АГРС "Новомихайловская" газопровода Джубга-Лазаревское-Сочи морской участок № 3 и площадки АГРС "Новомихайловская" газопровода Джубга-Лазаревское-Сочи сухопутный участок № 2	Зона минимальных расстояний до магистральных или промышленных трубопроводов (газопроводов, нефтепроводов и нефтепродуктопроводов, аммиакопроводов)
19	23:33-6.1294 находится в утвержденных границах государственного природного ландшафтного заказника регионального значения «Агрыйский»	Зона с особыми условиями использования территории	Зона подтопления территории с. Ольгинка Новомихайловского городского поселения Туапсинского района Краснодарского края при половодьях и паводках р. Кабак, р. Ту 1% обеспеченности	Иная зона с особыми условиями использования территории
20	23:33-6.311 находится в проектируемых границах государственного	Зона с особыми условиями	Охранная зона воздушной линии электропередачи "ВЛ 10 КВ ОТ ТП Н-85 ДО ТП Н-86 П. ОЛЬГИНКА"	Охранная зона инженерных коммуникаций

	природного ландшафтного заказника регионального значения «Агрыйский»	использования территории		
21	23:00-6.202 находится в проектируемых границах государственного природного ландшафтного заказника регионального значения «Агрыйский»	Зона с особыми условиями использования территории	Охранная зона объекта «Волоконно-оптические линии передачи от г. Анапа до пос. Джубга, от пос. Джубга до г. Сочи с ответвлением от пос. Джубга до г. Краснодара (проектные и изыскательские работы, строительство)»	Охранная зона инженерных коммуникаций
22	23:33-6.1561 находится в проектируемых границах государственного природного ландшафтного заказника регионального значения «Агрыйский»	Зона с особыми условиями использования территории	Охранная зона ВЛ 10 кВ Н222П-Н478П/КРН-Н42П/КРН-Н327П	Охранная зона инженерных коммуникаций
23	23:33-6.155 находится в проектируемых границах государственного природного ландшафтного заказника регионального значения «Агрыйский»	Зона с особыми условиями использования территории	Охранная зона ВЛ-110кВ "Ольгинка - Новомихайловская", входящая в состав электросетевого комплекса "ПС-110кВ Новомихайловская" с прилегающей ВЛ	Охранная зона инженерных коммуникаций
24	23:33-6.403 находится в проектируемых границах государственного природного ландшафтного заказника регионального значения «Агрыйский»	Зона с особыми условиями использования территории	Охранная зона воздушной линии электропередачи "ВЛ 10 КВ ОТ ТП Н-112 ДО ТП Н-122"	Охранная зона инженерных коммуникаций
25	23:33-6.1579 находится в проектируемых границах государственного природного ландшафтного	Зона с особыми условиями использования территории	Охранная зона ВЛ 10 кВ КРН-Н122п-Н122	Охранная зона инженерных коммуникаций

МАТЕРИАЛЫ ОВОС

Проект границ и режима особой охраны особо охраняемой природной территории регионального значения государственного природного ландшафтного заказника «Агрыйский»

	заказника регионального значения «Агрыйский»			
26	23:33-6.236 находится в проектируемых границах государственного природного ландшафтного заказника регионального значения «Агрыйский»	Зона с особыми условиями использования территории	Граница охранной зоны кабельной линии ВЛ 220 кВ Джубгинская ТЭС-Шепси	Охранная зона инженерных коммуникаций
27	23:33-6.222 находится в проектируемых границах государственного природного ландшафтного заказника регионального значения «Агрыйский»	Зона с особыми условиями использования территории	Охранная зона ВЛ-110кВ "Небуг-Ольгинка", входящей в состав электросетевого комплекса "ПС-110 кВ Ольгинка" с прилегающей ВЛ	Охранная зона инженерных коммуникаций
28	23:33-6.805 находится в проектируемых границах государственного природного ландшафтного заказника регионального значения «Агрыйский»	Зона с особыми условиями использования территории	Водоохранная зона реки Кабак	Водоохранная зона
29	23:33-6.863 находится в проектируемых границах государственного природного ландшафтного заказника регионального значения «Агрыйский»	Зона с особыми условиями использования территории	Прибрежная защитная полоса реки Кабак	Прибрежная защитная полоса
30	23:33-6.524 находится в проектируемых границах государственного природного ландшафтного заказника регионального значения «Агрыйский»	Зона с особыми условиями использования территории	Прибрежная защитная полоса реки Ту	Прибрежная защитная полоса

МАТЕРИАЛЫ ОВОС

Проект границ и режима особой охраны особо охраняемой природной территории регионального значения государственного природного ландшафтного заказника «Агрыйский»

31	23:33-6.888 находится в проектируемых границах государственного природного ландшафтного заказника регионального значения «Агрыйский»	Зона с особыми условиями использования территории	Водоохранная зона реки Ту	Водоохранная зона
32	23:33-6.1622 находится в проектируемых границах государственного природного ландшафтного заказника регионального значения «Агрыйский»	Зона с особыми условиями использования территории	Водоохранная зона реки Псебе	Водоохранная зона
33	23:33-6.1638 находится в проектируемых границах государственного природного ландшафтного заказника регионального значения «Агрыйский»	Зона с особыми условиями использования территории	Прибрежная защитная полоса реки Псебе	Прибрежная защитная полоса
34	23:00-6.191 находится в проектируемых границах государственного природного ландшафтного заказника регионального значения «Агрыйский»	Зона с особыми условиями использования территории	Округ горно-санитарной охраны курорта краевого значения Горячий Ключ	Санитарный разрыв (санитарная полоса отчуждения)
35	23:33-6.1296 находится в проектируемых границах государственного природного ландшафтного заказника регионального значения «Агрыйский»	Зона с особыми условиями использования территории	Зона затопления территории с. Ольгинка Новомихайловского городского поселения Туапсинского района Краснодарского края при половодьях и паводках р. Кабак, р. Ту 1% обеспеченности	Иная зона с особыми условиями использования территории
36	23:33-6.733 находится в проектируемых границах государственного	Зона с особыми условиями	Публичный сервитут	Зона публичного сервитута

	природного ландшафтного заказника регионального значения «Агрыйский»	использования территории		
37	23:33-6.1233 находится в проектируемых границах государственного природного ландшафтного заказника регионального значения «Агрыйский»	Зона с особыми условиями использования территории	Зона затопления территории п. Новомихайловский Новомихайловского городского поселения Туапсинского района Краснодарского края при половодьях и паводках р. Нечепсухо, р. Псебе 1% обеспеченности	Иная зона с особыми условиями использования территории
38	23:33-6.992 находится в проектируемых границах государственного природного ландшафтного заказника регионального значения «Агрыйский»	Зона с особыми условиями использования территории	Публичный сервитут	Зона публичного сервитута

## РАЗДЕЛ 42. МЕРЫ ПО ПРЕДОТВРАЩЕНИЮ, СНИЖЕНИЮ И КОМПЕНСАЦИИ НЕГАТИВНОГО ВОЗДЕЙСТВИЯ

### 42.1. Компенсационные мероприятия

Реализация мероприятий по уточнению границ, режима особой охраны и функционального зонирования государственного природного ландшафтного заказника регионального значения «Агрыйский» сопровождается комплексом мер, направленных на предотвращение, снижение и компенсацию возможного негативного воздействия на природные комплексы территории.

Разработанные природоохранные мероприятия направлены на сохранение биоразнообразия, поддержание устойчивости экосистем, предотвращение деградации природных комплексов и обеспечение долгосрочного функционирования особо охраняемой природной территории.

Комплекс мер включает профилактические, восстановительные, биотехнические, организационные и эко-просветительские мероприятия.

Компенсационные мероприятия направлены на восстановление и улучшение состояния природных комплексов заказника «Агрыйский» в случае возникновения локального воздействия на природную среду при реализации мероприятий, предусмотренных проектом.

Восстановительные мероприятия. К восстановительным мероприятиям относятся работы, направленные на восстановление нарушенных компонентов природной среды:

- рекультивация участков временного нарушения почвенного покрова;
- восстановление естественного растительного покрова с использованием аборигенных видов растений;
- проведение посадок древесных и кустарниковых видов, характерных для природных комплексов Черноморского побережья Кавказа;
- восстановление травянистой растительности на участках антропогенного нарушения;
- проведение ухода за молодыми древесными насаждениями в течение первых лет после посадки.

Мероприятия по сохранению лесных экосистем. Сохранение лесных экосистем является одной из ключевых задач функционирования заказника.

В этой связи предусматриваются следующие мероприятия:

- сохранение участков естественных широколиственных и хвойно-широколиственных лесов;
- поддержание структуры старовозрастных лесных сообществ;
- сохранение мёртвой древесины как важного элемента лесных экосистем;
- предотвращение деградации лесных местообитаний.

Мероприятия по сохранению редких и охраняемых видов. В целях сохранения редких и охраняемых видов растений и животных предусматриваются следующие меры:

- выявление и картирование мест произрастания редких видов растений;
- выявление и сохранение ключевых местообитаний редких видов животных;
- ограничение хозяйственной деятельности в местах произрастания и обитания редких видов;
- проведение мониторинга состояния популяций редких видов.

Мероприятия по сохранению сосны пицундской. Особое внимание уделяется сохранению местообитаний сосны пицундской (*Pinus brutia* var. *pityusa*), являющейся одним из наиболее ценных компонентов природных комплексов Черноморского побережья.

Для обеспечения сохранности данных лесных сообществ предусматриваются следующие мероприятия:

- сохранение существующих сосновых лесных участков;
- предотвращение повреждения подроста сосны;
- ограничение рекреационной нагрузки на участках произрастания сосны пицундской;
- проведение мониторинга состояния сосновых насаждений.

Биотехнические мероприятия. Биотехнические мероприятия направлены на поддержание благоприятных условий обитания животных:

- установка искусственных гнездовий для птиц;
- создание укрытий для мелких млекопитающих;
- сохранение кормовой базы для насекомых-опылителей;
- поддержание участков естественных разнотравных сообществ;
- сохранение биотопов для беспозвоночных животных.

Мероприятия по предотвращению лесных пожаров. С целью предотвращения пожаров и сохранения лесных экосистем предусматриваются:

- проведение профилактических противопожарных мероприятий;
- контроль за соблюдением правил пожарной безопасности;
- информирование населения о правилах поведения на территории заказника;
- ограничение разведения костров на территории заказника.

Мероприятия по сохранению водных экосистем. Для сохранения водных и прибрежных экосистем предусматриваются:

- предотвращение загрязнения водных объектов;
- сохранение прибрежной растительности;
- контроль за состоянием водных экосистем;
- предотвращение нарушения естественного гидрологического режима территории.

Эко-просветительские мероприятия. С целью повышения экологической культуры населения предусматриваются следующие мероприятия:

- проведение эколого-просветительских мероприятий;
- размещение информационных стендов и аншлагов;
- распространение информационных материалов о природной ценности заказника;
- организация экологических маршрутов и познавательных мероприятий.

Организационные и управленческие мероприятия. В целях обеспечения реализации природоохранных мероприятий предусматривается:

- включение природоохранных мероприятий в планы управления территорией заказника;
- проведение регулярного экологического мониторинга;
- подготовка ежегодной отчётности о состоянии природных комплексов;
- контроль соблюдения режима особой охраны.

Реализация комплекса предусмотренных мероприятий позволит минимизировать возможное воздействие на природные комплексы заказника «Агрыйский», обеспечить сохранение биологического разнообразия территории и поддержание устойчивости природных экосистем.

#### **42.2. Оценка достаточности предусмотренных мероприятий по сохранению объектов растительного мира и их местообитаний**

Предусмотренные в проекте мероприятия по предотвращению, снижению и компенсации возможного негативного воздействия обеспечивают сохранение природных комплексов государственного природного ландшафтного заказника регионального значения «Агрыйский», поддержание устойчивости растительных сообществ и сохранение местообитаний редких видов флоры.

Комплекс природоохранных мер охватывает основные направления охраны растительного мира и направлен на сохранение естественной структуры растительного покрова, поддержание биоразнообразия и предотвращение деградации природных экосистем территории заказника.

Сохранение природных сообществ и местообитаний растений. В проекте предусмотрены меры по сохранению основных типов растительных сообществ заказника, включая широколиственные и хвойно-широколиственные леса, участки сосновых лесов с участием сосны пицундской (*Pinus brutia var. pityusa*), а также лугово-опушечные и скально-петрофитные сообщества.

В целях предотвращения деградации растительных сообществ предусматривается:

- сохранение естественной структуры лесных экосистем;
- предотвращение уничтожения или повреждения древесно-кустарниковой растительности;
- ограничение хозяйственной деятельности на участках с высокой природной ценностью;
- сохранение естественных условий произрастания растений и поддержание природных местообитаний.

Контроль состояния и воспроизводства растительного покрова. Для обеспечения устойчивого состояния растительных сообществ предусматривается проведение регулярного мониторинга растительного покрова территории заказника. Мониторинг включает:

- наблюдение за динамикой растительных сообществ;
- анализ видового состава флоры;
- оценку состояния лесных насаждений;
- выявление распространения адвентивных и инвазионных видов растений.

При выявлении признаков деградации растительных сообществ предусматривается проведение восстановительных мероприятий, направленных на стабилизацию состояния растительного покрова и восстановление нарушенных участков.

Меры по предотвращению деградации растительности. Для предотвращения негативного воздействия на растительный покров предусматриваются следующие меры:

- ограничение хозяйственной деятельности на территории заказника;
- предотвращение механического повреждения растительности;
- регулирование рекреационной нагрузки;
- предотвращение загрязнения территории.

Реализация указанных мер способствует сохранению природных сообществ и поддержанию естественных процессов функционирования экосистем.

Охрана редких и ценных видов флоры. Особое внимание уделяется сохранению редких и охраняемых видов растений, а также их местообитаний.

В целях сохранения редких видов флоры предусматриваются:

- выявление и картирование мест произрастания редких видов растений;
- проведение регулярного геоботанического мониторинга состояния популяций;
- сохранение природных условий произрастания редких видов;
- предотвращение распространения инвазионных видов растений.

Особую природоохранную ценность представляют участки произрастания сосны пицундской (*Pinus brutia* var. *pityusa*), являющейся реликтовым элементом флоры Черноморского побережья Кавказа.

Восстановительные мероприятия. На участках локального антропогенного нарушения предусматривается проведение мероприятий по восстановлению растительного покрова. К таким мероприятиям относятся:

- рекультивация нарушенных участков;
- восстановление естественного растительного покрова;
- использование аборигенных видов растений при восстановлении растительности;
- восстановление травянистых сообществ.

1. Экологический мониторинг и экологическое просвещение. В системе экологического мониторинга территории заказника предусмотрено наблюдение за состоянием растительного покрова, включая анализ динамики фитоценозов, распространение адвентивных видов и состояние популяций редких растений.

В целях повышения экологической культуры населения предусматривается проведение эколого-просветительских мероприятий, направленных на информирование о природной ценности заказника и правилах поведения на территории особо охраняемой природной территории.

Анализ предусмотренных проектом природоохранных мероприятий показывает, что их реализация обеспечивает сохранение растительного покрова государственного природного ландшафтного заказника «Агрыйский», поддержание устойчивости природных экосистем и сохранение местообитаний редких видов растений.

Комплекс предусмотренных мер соответствует требованиям Федерального закона от 14.03.1995 №33-ФЗ «Об особо охраняемых природных территориях», Федерального закона от 10.01.2002 №7-ФЗ «Об охране окружающей среды», а также требованиям постановления Правительства Российской Федерации от 28.11.2024 №1644 «О порядке проведения оценки воздействия на окружающую среду».

Предусмотренные мероприятия являются достаточными для обеспечения сохранения растительного мира и поддержания устойчивости природных комплексов заказника.

### **42.3. Оценка достаточности предусмотренных мероприятий по сохранению объектов животного мира и среды их обитания**

Проведённая оценка показывает, что предусмотренные проектом мероприятия по предотвращению, снижению и компенсации возможного негативного воздействия обеспечивают сохранение объектов животного мира государственного природного ландшафтного заказника регионального значения «Агрыйский» и поддержание устойчивости их местообитаний.

Комплекс природоохранных мероприятий направлен на сохранение биологического разнообразия территории заказника, поддержание

естественных условий обитания животных и предотвращение деградации природных экосистем.

Сохранение местообитаний животных. В проекте предусмотрены меры по сохранению основных природных биотопов, обеспечивающих существование различных групп животных, включая лесные, опушечные, луговые, скальные и прибрежные экосистемы. Особое значение для поддержания фаунистического разнообразия имеют участки широколиственных и хвойно-широколиственных лесов, лесные опушки и прибрежные биотопы, выполняющие функции мест обитания, размножения и кормления животных. Предусматривается сохранение естественной структуры лесных экосистем, предотвращение уничтожения или повреждения древесно-кустарниковой растительности, ограничение хозяйственной деятельности на участках высокой природной ценности и поддержание естественных условий функционирования экосистем.

Контроль состояния фауны и среды обитания. Для оценки состояния объектов животного мира предусматривается проведение регулярного экологического мониторинга. Мониторинг включает наблюдение за состоянием основных групп животных — орнитофауны, териофауны, герпетофауны и беспозвоночных животных. Также осуществляется наблюдение за состоянием компонентов среды обитания, включая растительный покров, почвы и водные объекты.

Меры по предотвращению негативного воздействия на фауну. В целях предотвращения негативного воздействия предусматривается соблюдение режима особой охраны территории заказника, предотвращение механического нарушения местообитаний животных, регулирование рекреационной нагрузки и предотвращение загрязнения природной среды. Реализация указанных мер способствует сохранению природных условий обитания животных и поддержанию устойчивости природных экосистем.

Биотехнические мероприятия. Для поддержания благоприятных условий обитания животных предусматривается проведение биотехнических мероприятий, направленных на сохранение кормовой базы и мест размножения. К таким мероприятиям относятся установка искусственных гнездовий для птиц, сохранение кустарниковых и древесных участков, используемых животными в качестве укрытий, поддержание естественных разнотравных сообществ и сохранение биотопов беспозвоночных животных, являющихся важным элементом кормовой базы многих позвоночных видов.

Меры по сохранению редких видов животных. Особое внимание уделяется сохранению редких и охраняемых видов животных. Для этого предусматривается выявление и картирование мест их обитания, проведение регулярного мониторинга состояния популяций, сохранение природных условий существования и ограничение хозяйственной деятельности в местах их обитания.

Экологический мониторинг и экологическое просвещение. Система экологического мониторинга предусматривает регулярное наблюдение за состоянием объектов животного мира и их местообитаний. Одновременно предусматривается проведение эколого-просветительских мероприятий, направленных на повышение экологической культуры населения и информирование о необходимости соблюдения режима охраны особо охраняемой природной территории.

Проведённая оценка показывает, что предусмотренные проектом природоохранные мероприятия обеспечивают сохранение объектов животного мира государственного природного ландшафтного заказника «Агрыйский» и поддержание устойчивости их местообитаний. Комплекс мероприятий соответствует требованиям Федерального закона от 14.03.1995 №33-ФЗ «Об особо охраняемых природных территориях», Федерального закона от 10.01.2002 №7-ФЗ «Об охране окружающей среды», Федерального закона от 24.04.1995 №52-ФЗ «О животном мире», а также требованиям Постановления Правительства Российской Федерации от 28.11.2024 №1644 «О порядке проведения оценки воздействия на окружающую среду».

Реализация предусмотренных мероприятий обеспечивает сохранение биоразнообразия территории заказника и поддержание экологической устойчивости природных экосистем.

#### **42.4. Контроль эффективности компенсационных мер**

Для оценки результативности реализованных природоохранных и компенсационных мероприятий предусматривается проведение регулярного экологического мониторинга состояния природных комплексов государственного природного ландшафтного заказника регионального значения «Агрыйский».

Мониторинг осуществляется во взаимодействии с Министерством природных ресурсов Краснодарского края и уполномоченными природоохранными организациями и включает наблюдение за ключевыми показателями состояния экосистем, в том числе:

- динамикой численности и состоянием популяций видов-индикаторов флоры и фауны;
- состоянием почвенного покрова и растительных сообществ на участках, где проводились восстановительные мероприятия;
- состоянием местообитаний редких и охраняемых видов растений и животных;
- уровнем антропогенной нагрузки на природные комплексы территории, включая рекреационное использование отдельных участков;
- состоянием природных биотопов и степенью сохранности природных экосистем.

Результаты экологического мониторинга подлежат систематизации и анализу и оформляются в виде ежегодных отчётов о состоянии природных комплексов заказника.

Отчётные материалы представляются в Министерство природных ресурсов Краснодарского края в установленном порядке и используются для оценки эффективности реализуемых природоохранных мероприятий и при необходимости корректировки системы охраны территории.

## РАЗДЕЛ 43. МОНИТОРИНГ

### Цели и задачи мониторинга

Цель: Оценка эффективности установленного режима особой охраны, своевременное выявление негативных тенденций в состоянии экосистем и принятие управленческих решений для их устранения.

Задачи: Контроль состояния популяций редких и уязвимых видов биоты. Оценка динамики антропогенной нагрузки (рекреационной и химической). Контроль гидрологического режима территории. Оценка эффективности проведенных природоохранных мероприятий.

### Структура и основные направления мониторинга

Мониторинг реализуется по следующим блокам: Биотический мониторинг (ключевые виды и сообщества). Абиотический мониторинг (почвы, воды). Мониторинг антропогенного воздействия.

### 43.1. Предложения по организации системы экологического мониторинга

#### Цель и задачи

Цель - контроль состояния природных комплексов, эффективности режима особой охраны и раннее выявление негативных тенденций.

Основные задачи: наблюдение за ключевыми видами флоры и фауны; контроль эрозии и рекреационной нагрузки; оценка качества воды, почв и микроклимата; учёт пожаров и инвазивных видов.

Таблица. Система экологического мониторинга заказника «Агрыйский»

Направление мониторинга	Объекты наблюдения	Цель мониторинга	Методы и показатели	Периодичность
Гидрологический	Малые водотоки и ручьи: Заичина, Мал. Заичина, Рубцова,	Оценка состояния водных объектов, раннее выявление	Дебит, температура, рН, минерализация, мутность, нефтепродукты,	2 раза в год (весна, осень)

	Бухточка; зоны склонового стока	загрязнений и изменений водного режима	нитраты/нитриты, взвешенные вещества	
Почвенный покров	Почвы склонов, рекреационных зон, участков уплотнения и трелёвочных волоков	Контроль эрозионных процессов и техногенного загрязнения почв	Тяжёлые металлы (Pb, Zn, Cu), pH, гумус, плотность, гранулометрия, визуальная оценка эрозии	1 раз в год
Растительный покров	Древостой (в т.ч. Pinus pityusa), подлесок, редкие виды	Оценка состояния растительных сообществ и сохранности реликтовых и редких видов	Фито-индикация, геоботанические описания, фото-плоты, маршрутные обследования	1 раз в 2 года + внепланово при ЧС
Редкие виды флоры	Локалитеты охраняемых видов	Контроль численности и состояния популяций, выявление угроз	GPS-фиксация, фото-мониторинг, учёт численности	1 раз в 2–3 года
Животный мир	Орнитофауна, герпетофауна, териофауна	Контроль состояния популяций и выявление антропогенного давления	Маршрутные учёты, ночные прослушивания, фотоловушки	1 раз в год (весна/осень)
Эрозионные процессы	Склоны крутизной 30–50°, делювиальные и абразионные участки	Раннее выявление деградации склонов, предупреждение оползневых процессов	Реперы, визуальная диагностика, измерение промоин	1 раз в год + после ливней
Пожарная безопасность	Сухостой, напочвенный покров, места прежних выгораний	Предотвращение пожаров и снижение риска возгораний	Осмотры, определение класса пожарной опасности	Май–сентябрь, ежегодно
Лесопатологический	Хвойные и лиственные насаждения	Выявление заболеваний, вредителей, гибели деревьев	Санитарные обследования, пробные площади	1 раз в 3 года или при повреждениях
Рекреационная нагрузка	Тропы, смотровые	Контроль деградации	Ширина троп, степень	2 раза в год

#### МАТЕРИАЛЫ ОВОС

Проект границ и режима особой охраны особо охраняемой природной территории регионального значения государственного природного ландшафтного заказника «Агрыйский»

	площадки, пляжи	покрова и уплотнения почв, определение допустимых нагрузок	вытаптывания, мусор	
Антропогенные нарушения	Незаконные рубки, строительство, транспорт	Обнаружение нарушений режима охраны и оперативное реагирование	Обходы, фотофиксация, ГИС-картирование	Ежеквартально
Шумовое и световое воздействие	Участки, прилегающие к городской застройке	Оценка влияния урбанизации на фауну	Измерение уровня шума, оценка ночной засветки	1 раз в год
Ландшафтный мониторинг	Природные комплексы в целом	Оценка динамики экосистем и изменений среды	ГИС-анализ, дистанционное зондирование, маршрутные обследования	1 раз в 3 года

Предлагаемая система экологического мониторинга для заказника «Агрыйский» охватывает ключевые компоненты природной среды: поверхностные воды, почвенный покров, растительность, животный мир, лесные экосистемы и антропогенную нагрузку. Структура и состав программ мониторинга соответствуют п. 2.13 Приказа МПР КК от 24.01.2019 № 88, а также требованиям ФЗ-7 «Об охране окружающей среды» и ФЗ-33 «Об особо охраняемых природных территориях».

Реализация данной системы позволит получать объективные данные о состоянии природных комплексов заказника, своевременно выявлять негативные тенденции и формировать научно обоснованные решения по корректировке режима охраны, функционального зонирования и рекреационного использования территории.

Таблица. Направления и объекты мониторинга

Блок	Объект	Контролируемые показатели	Периодичность
Флора	<i>Pistacia mutica</i> , <i>Staphylea pinnata</i>	численность, плотность популяций, успешность возобновления	1 раз в 2 года
Фауна	<i>Lucanus cervus</i> , <i>Circaetus gallicus</i>	наличие, численность, успешность размножения	ежегодно
Почвы	склоновые участки	плотность сложения, содержание гумуса	2 раза в год
Воды	р. Агрый и притоки	БПК <sub>5</sub> , нефтепродукты, взвешенные вещества	2 раза в год

Рекреация	экотропы, поляны	плотность посещений, уровень захламленности	ежегодно
Пожары	лесные массивы	частота возгораний, площадь	постоянно (по данным МЧС)

### 43.2 Прогноз воздействия с учётом природоохранных мер

Таблица. Прогноз воздействия с учётом природоохранных мер

Компонент среды	Возможное воздействие (без мер)	Природоохранные меры	Остаточное воздействие
Атмосфера	Локальные выбросы при работах	ограничение по времени, применение техники класса $\geq$ Евро-3	отсутствует
Почвы	Нарушение при установке аншлагов	ручные методы, рекультивация	незначительное
Воды	Локальное замутнение	сезонность работ, исключение сбросов	отсутствует
Флора	Повреждение отдельных растений	вынос границ, охранные знаки	минимальное
Фауна	Беспокойство при работах	сезонные ограничения (март–июнь — запрет)	минимальное
Ландшафт	Визуальное воздействие при установке щитов	использование природных материалов	отсутствует

Общий прогноз: суммарное воздействие —  $\leq 2$  баллов из 5, то есть *экологически допустимое*. Через 3–5 лет после реализации ожидается: стабилизация гидрологического режима; восстановление растительности на 90–95 % площади; рост численности редких видов на 15–25 %; повышение рекреационной устойчивости экосистем.

### 43.3. Перечень основных параметров, методы контроля и периодичность наблюдений

Таблица. Основные параметры экологического мониторинга растительного мира заказника «Агрыйский»

Объект мониторинга	Контролируемые параметры	Методы контроля	Периодичность
<b>I. Ключевые виды флоры</b>			
<i>Pinus pitysusa</i> (сосна пицундская)	численность древостоев; возрастная структура; санитарное состояние; наличие сухостоя и фаутных деревьев	закладка постоянных пробных площадей 20×20 м; таксационные измерения (диаметр,	1 раз в 3 года

МАТЕРИАЛЫ ОВОС

Проект границ и режима особой охраны особо охраняемой природной территории регионального значения государственного природного ландшафтного заказника «Агрыйский»

		высота, категория состояния)	
Подрост <i>Pinus pityusa</i>	численность подроста; плотность подроста (экз./га); состояние молодых растений	учет подроста на пробных площадях 5×5 м	1 раз в 3 года
Редкие виды сосудистых растений	численность популяций; пространственное распределение; состояние ценопопуляций	маршрутные геоботанические обследования; GPS-картирование	1 раз в 3 года
Инвазивные виды растений	площадь распространения; проективное покрытие	маршрутные обследования и картирование	ежегодно
<b>II. Ключевые виды фауны</b>			
Орнитофауна	гнездование; распределение по биотопам; численность индикаторных видов	маршрутные учёты; аудиовизуальная регистрация; картирование гнездовых биотопов	ежегодно (апрель–июнь)
Герпетофауна	факт присутствия; относительная численность; состояние местообитаний	визуальные маршрутные учёты; обследование укрытий	ежегодно
Териофауна	наличие видов; следы жизнедеятельности; распределение по биотопам	маршрутные учёты; фотоловушки	1 раз в год
<b>III. Состояние лесных экосистем</b>			
Древостой	количество старовозрастных деревьев; наличие валежника; санитарное состояние	постоянные пробные площади 50×50 м; таксационное описание	1 раз в 3 года
Лесная подстилка и валеж	объем валежника; степень разложения	учет на пробных площадях	1 раз в 3 года
<b>IV. Почвы</b>			
Почвенный покров	степень уплотнения; состояние подстилки; признаки эрозии	пенетрометрия; отбор почвенных проб	2 раза в год
Химическое состояние почв	содержание тяжелых металлов; pH	лабораторный анализ	1 раз в 3 года
<b>V. Водные объекты</b>			
Поверхностные воды	pH; растворённый кислород; БПК5;	лабораторный анализ проб воды	2 раза в год

МАТЕРИАЛЫ ОВОС

Проект границ и режима особой охраны особо охраняемой природной территории регионального значения государственного природного ландшафтного заказника «Агрыйский»

	нитраты; взвешенные вещества		
<b>VI. Антропогенная нагрузка</b>			
Рекреационная нагрузка	степень вытаптывания; состояние тропиной сети; уровень захламления	маршрутные обследования; фотофиксация; GIS-картирование	ежегодно
Пожарная опасность	наличие следов кострищ; состояние подстилки	визуальные обследования	ежегодно

Таблица. Методы и периодичность мониторинговых наблюдений

Метод	Описание	Периодичность
Постоянные пробные площади (20×20 м)	геоботанические описания всех ярусов, учёт древостоя и подроста	1 раз в 3 года
Трансекты и площадки 1×1 м	учет травянистых сообществ и популяций редких растений	ежегодно
Маршрутные учёты	выявление новых мест произрастания редких видов и оценка рекреационной нагрузки	ежегодно
Таксационные описания древостоев	измерение диаметра и высоты деревьев, оценка санитарного состояния	1 раз в 3 года
Пенетрометрия	оценка степени уплотнения почв на тропах и фоновых участках	2 раза в год
Фотофиксация	визуальная оценка динамики растительного покрова на постоянных точках	ежегодно

Таблица. Критерии-триггеры для принятия управленческих решений

Блок наблюдений	Индикатор	Триггер	Возможные меры
Флора	снижение численности <i>Leucjum aestivum</i>	уменьшение >10 % популяции	усиление режима охраны местообитаний
Лесные экосистемы	уменьшение количества старовозрастных деревьев	снижение >15 %	ограничение санитарных рубок
Рекреационная нагрузка	уплотнение почв и деградация троп	увеличение >30 %	ограничение посещаемости, устройство настилов
Водные экосистемы	ухудшение гидрохимических показателей	превышение ПДК	усиление природоохранного контроля
Биоразнообразие	сокращение численности	снижение >15 %	корректировка режима охраны

	индикаторных видов фауны		
--	--------------------------	--	--

Таблица. Критерии оценки состояния растительных сообществ

Объект мониторинга	Контролируемые показатели	Триггер (пороговое значение)	Возможные меры
Сосновые сообщества <i>Pinus pityusa</i>	состояние древостоя, доля сухостоя	увеличение доли усыхающих деревьев >20 %	санитарные мероприятия и ограничение антропогенной нагрузки
Подрост сосны пицундской	плотность подроста	снижение плотности подроста >30 %	ограничение рекреационной нагрузки, защита участков естественного возобновления
Редкие виды флоры	численность популяций	снижение численности >15 %	усиление режима охраны местообитаний
Инвазивные виды растений	проективное покрытие	увеличение >20 % площади	мероприятия по ограничению распространения

### Мониторинг состояния популяций редких и ключевых видов

Мониторинг состояния популяций редких и ключевых видов флоры и фауны на территории государственного природного ландшафтного заказника регионального значения «Агрыйский» является важнейшим элементом системы экологического контроля и направлен на получение репрезентативных данных о динамике численности, пространственном распределении и состоянии популяций видов, имеющих природоохранное значение и выполняющих индикаторную функцию в природных экосистемах.

Основной целью мониторинга является выявление долгосрочных тенденций изменения состояния биологических компонентов экосистем заказника, оценка устойчивости популяций редких и охраняемых видов, а также своевременное выявление негативных изменений, обусловленных природными процессами или антропогенным воздействием. Полученные результаты используются для оценки эффективности действующего режима охраны, разработки и корректировки природоохранных мероприятий, а также для научного обоснования управленческих решений в сфере охраны природных комплексов.

Особое значение в системе наблюдений имеют виды, обладающие высокой экологической чувствительностью к изменениям условий среды. Такие виды рассматриваются в качестве биоиндикаторов состояния природных комплексов, поскольку динамика их численности, структура

Таблица. Объекты и параметры экологического мониторинга на территории государственного природного ландшафтного заказника регионального значения «Агрыйский»

Уровень исследования	Объект мониторинга	Контролируемые параметры
<b>Популяционный</b>	<i>Pinus pityusa</i> (сосна пицундская)	численность и плотность древостоев; возрастная структура популяции; состояние подроста; успешность естественного возобновления
	Подрост <i>Pinus pityusa</i>	плотность подроста (экз./га); распределение по площади; жизнеспособность молодых растений
	Редкие виды сосудистых растений	численность популяций; состояние ценопопуляций; пространственное распределение
	Орнитофауна	видовой состав; численность гнездящихся видов; распределение по биотопам
	Герпетофауна	факт присутствия; относительная численность; состояние местообитаний
<b>Ценотический</b>	Сосновые леса с участием <i>Pinus pityusa</i>	видовой состав древесного яруса; проективное покрытие ярусов; состояние древостоя
	Широколиственные леса (дуб, граб, бук)	видовой состав; структура древостоя; состояние подроста
	Травянистые сообщества	видовой состав; проективное покрытие; степень рекреационной дигрессии
	Инвазивные виды растений	распространение инвазивных видов; проективное покрытие
<b>Организменный</b>	Отдельные деревья <i>Pinus pityusa</i>	диаметр ствола на высоте 1,3 м; высота дерева; санитарное состояние
	Старовозрастные деревья и фаутные деревья	наличие дупел; степень повреждения; категория состояния
<b>Среды обитания</b>	Почвенный покров	степень уплотнения почвы; состояние лесной подстилки; признаки эрозии
	Водные объекты (ручьи, временные водотоки)	гидрохимические показатели воды (рН, растворённый кислород, БПК <sub>5</sub> , нитраты)
	Лесная подстилка и валеж	запас валежника; степень разложения
	Рекреационная нагрузка	состояние тропиной сети; степень вытаптывания растительности; уровень захламления

## РАЗДЕЛ 44. ОБЩЕСТВЕННЫЕ ИНТЕРЕСЫ

Государственный природный ландшафтный заказник регионального значения «Агрыйский» представляет значительную природоохранную, рекреационную и социальную ценность для населения Краснодарского края. Территория заказника расположена в пределах Черноморского побережья и используется населением для рекреации, познавательного туризма и экологического образования.

Анализ общественных интересов, экспертных оценок и материалов обсуждений природоохранных инициатив позволяет выделить основные ожидания местного населения и заинтересованных сторон:

- сохранение природных ландшафтов Черноморского побережья и предотвращение деградации уникальных лесных экосистем;
- обеспечение устойчивого использования территории для рекреационных целей при сохранении природных комплексов;
- защита редких и исчезающих видов флоры и фауны, а также сохранение ключевых местообитаний;
- развитие экологического туризма и эколого-просветительской деятельности;
- обеспечение открытости информации о состоянии природных комплексов и проводимых природоохранных мероприятиях.

### **Учёт общественных интересов в проектных решениях**

При подготовке материалов по обоснованию режима особой охраны и функционального зонирования заказника «Агрыйский» предусмотрен комплекс мер, направленных на согласование природоохранных задач с интересами населения и устойчивым использованием территории.

К основным механизмам учёта общественных интересов относятся:

- сохранение наиболее ценных природных комплексов и местообитаний редких видов в пределах особо охраняемой зоны заказника;
- установление режима ограниченного природопользования на отдельных участках территории, позволяющего регулировать допустимые виды хозяйственной деятельности без нанесения ущерба природным комплексам;
- развитие регулируемой рекреации и экологического туризма, включая организацию экологических маршрутов и познавательных природных троп;
- размещение информационных аншлагов и стендов, информирующих посетителей о природной ценности территории и правилах поведения на особо охраняемой природной территории;
- проведение экологического мониторинга состояния природных комплексов с последующим информированием общественности о результатах наблюдений.

### **Механизмы общественного участия**

В целях обеспечения прозрачности принимаемых решений и учёта мнения заинтересованных сторон в процессе подготовки и реализации проекта предусматриваются следующие формы общественного участия:

- проведение общественных обсуждений материалов оценки воздействия на окружающую среду;
- информирование населения о планируемых природоохранных мероприятиях через официальные источники информации;
- возможность направления предложений и замечаний от граждан, общественных организаций и научного сообщества;
- взаимодействие с образовательными учреждениями, экологическими организациями и туристическими объединениями в сфере экологического просвещения.

### **Социальные эффекты реализации проекта**

Реализация мероприятий по установлению режима особой охраны и функционального зонирования заказника «Агрыйский» будет способствовать:

- сохранению уникальных природных комплексов Черноморского побережья Кавказа;
- поддержанию благоприятного экологического состояния территории;
- развитию экологического туризма и познавательной рекреации;
- повышению уровня экологической культуры населения;
- формированию устойчивой системы природоохранного управления территорией.

Таким образом, реализация проекта направлена на достижение баланса между сохранением природного наследия и возможностями устойчивого использования территории, что соответствует интересам населения и задачам охраны окружающей среды.

## **РАЗДЕЛ 45. АНАЛИТИЧЕСКАЯ ЧАСТЬ (ОБОБЩЕНИЕ И ОЦЕНКА)**

## **РАЗДЕЛ 46. ЗАКЛЮЧЕНИЕ ПО РЕЗУЛЬТАТАМ ОБЩЕСТВЕННЫХ ОБСУЖДЕНИЙ**

## **РАЗДЕЛ 47. ПРИЛОЖЕНИЯ**

## Объявление о начале обсуждений (уведомление, публикации, скриншоты)

Личный кабинет  
ФГИС «Экомониторинг»

Приветствие База знаний **Общественные обсуждения**

Регистр объектов обсуждений > Проект границ и положения об особо охраняемой природной те... > Уведомления

«Проект границ и положения об особо охраняемой природной территории регионального значения государственного природного ландшафтного заказника регионального значения «Агринский»

Детальная информация Уведомление о слушаниях

**Детальная информация**

ID  
4593

Наименование объекта обсуждений  
Проект границ и положения об особо охраняемой природной территории регионального значения государственного природного ландшафтного заказника регионального значения «Агринский»

Полное наименование ⓘ  
Индивидуальный предприниматель Замощец Оксана Юрьевна

Сокращенное наименование (при наличии) ⓘ  
ИП Замощец О.Ю.

**Сроки обсуждения**

Дата начала обсуждения	Дата окончания обсуждения
06.04.2026	05.05.2026

**Уведомление  
о проведении общественных обсуждений по объекту государственной  
экологической экспертизы «Проект границ и положения об особо  
охраняемой природной территории регионального значения  
государственного природного ландшафтного заказника регионального  
значения «Агрыйский», включая предварительные материалы оценки  
воздействия на окружающую среду**

Общественные обсуждения по объекту государственной экологической экспертизы «Проект границ и положения об особо охраняемой природной территории регионального значения государственного природного ландшафтного заказника регионального значения «Агрыйский», включая предварительные материалы оценки воздействия на окружающую среду, проводятся в соответствии с Правилами проведения оценки воздействия на окружающую среду, утверждёнными постановлением Правительства Российской Федерации от 28 ноября 2024 г. № 1644 «О порядке проведения оценки воздействия на окружающую среду» (далее – Правила).

**Сведения о Заказчике (Исполнителе) работ по оценке воздействия на окружающую среду:** индивидуальный предприниматель Замошец Оксана Юрьевна (ИП Замошец О.Ю.), ОГРН 304741830900044, ИНН 741802107361. юридический и фактический адреса 457101, Челябинская обл., г. Троицк ул. Краснопартизанская, д. 156, телефон 8(919) 128-87-47, электронный адрес [geoecology74@yandex.ru](mailto:geoecology74@yandex.ru).

**Наименование уполномоченного органа, ответственного за проведение общественных обсуждений:** администрация Туапсинского муниципального округа, юридический адрес 352800, Краснодарский край, Туапсинский район, г. Туапсе, ул. Свободы, д. 3, телефон 8(86167) 2-93-79, электронный адрес [upps@list.ru](mailto:upps@list.ru).

**Наименование объекта обсуждений:** «Проект границ и положения об особо охраняемой природной территории регионального значения государственного природного ландшафтного заказника регионального значения «Агрыйский», включая предварительные материалы оценки воздействия на окружающую среду».

**Наименование планируемой хозяйственной и иной деятельности:** подготовка проекта границ и положения об особо охраняемой природной территории регионального значения государственного природного ландшафтного заказника регионального значения «Агрыйский».

**Цель планируемой хозяйственной и иной деятельности:** подготовка материалов, обосновывающих функциональное зонирование, изменение границ, площади, режима особой охраны особо охраняемой природной территории регионального значения государственного природного ландшафтного заказника регионального значения «Агрыйский».

**Предварительное место реализации, планируемой хозяйственной и иной деятельности:** Российская Федерация, Краснодарский край, Туапсинский район, в границах особо охраняемой природной территории регионального значения государственного природного ландшафтного заказника регионального значения «Агрыйский».

**Контактные данные ответственных лиц со стороны заказчика (исполнителя) работ по оценке воздействия на окружающую среду:** индивидуальный предприниматель Замошец Оксана Юрьевна, телефон 8 (919) 128-87-47, электронный адрес [geoecology74@yandex.ru](mailto:geoecology74@yandex.ru);

**Контактные данные ответственных лиц со стороны органа местного самоуправления:** заместитель начальника управления промышленности, природопользования и сельского хозяйства администрации Туапсинского муниципального округа Расулова Виктория Александровна, телефон: 8(86167) 2-93-79, e-mail: [upps@list.ru](mailto:upps@list.ru).

**Период проведения общественных обсуждений:** 30 календарных дней с 6 апреля 2026 г. по 5 мая 2026 г. включительно.

**Информация о месте, в котором размещен и доступен для очного ознакомления объект обсуждений, дате открытия доступа, сроке доступности объекта обсуждений, днях и часах, в которые возможно ознакомление с объектом обсуждений** материалы общественных обсуждений по объекту государственной экологической экспертизы «Проект границ и положения об особо охраняемой природной территории регионального значения государственного природного ландшафтного заказника регионального значения «Агрыйский», включая предварительные материалы оценки воздействия на окружающую среду, размещены и доступны для очного ознакомления по адресу 352800, Краснодарский край, Туапсинский район, г. Туапсе, ул. Свободы, д. 5, каб. 3 с даты открытия доступа – **6 апреля 2026 г.**

Срок доступности объекта обсуждений с 6 апреля 2026 г. по 5 мая 2026 г. включительно, в рабочие дни (понедельник – пятница) с 09:00 до 17:00 часов, перерыв с 12:30 до 13:30 часов.

**Информация о размещении объекта обсуждений в сети «Интернет»** с материалами общественных обсуждений по объекту государственной экологической экспертизы «Проект границ и положения об особо охраняемой природной территории регионального значения государственного природного ландшафтного заказника регионального значения «Агрыйский», включая предварительные материалы оценки воздействия на окружающую среду можно ознакомиться в период с 6 апреля 2026 г. по 5 мая 2026 г. включительно по адресу ссылки [https://disk.yandex.ru/d/dpZ\\_vil4jt\\_msw](https://disk.yandex.ru/d/dpZ_vil4jt_msw), а также на официальном сайте администрации Туапсинского муниципального округа по ссылке <https://tuapseregion.ru/publicmye-i-obshchestvennye-slushaniya/obshchestvennye-slushaniya/55397/>.

Окончательные материалы оценки воздействия на окружающую среду утверждаются и размещаются исполнителем работ в течение 10 рабочих дней с даты получения от уполномоченного органа уведомления о подписании протокола общественного обсуждения по адресу ссылки [https://disk.yandex.ru/d/dpZ\\_vil4jt\\_msw](https://disk.yandex.ru/d/dpZ_vil4jt_msw) и доступны в течение 30 дней после их размещения.

**Замечания и предложения общественности принимаются в срок с 6 апреля 2026 г. по 5 мая 2026 г.** включительно в электронном виде по адресу электронной почты [upps@list.ru](mailto:upps@list.ru) с пометкой «К общественным обсуждениям», а также в экспозиции в администрации Туапсинского муниципального округа по адресу 352800, Краснодарский край, Туапсинский район, г. Туапсе, ул. Свободы, д. 5, каб. 3, в рабочие дни (понедельник – пятница) с 09:00 до 17:00 часов, перерыв с 12:30 до 13:30 часов.

При внесении предложений и замечаний участником общественных обсуждений указываются следующие сведения:

для физических лиц – фамилия, имя, отчество (при наличии), дата рождения, адрес места жительства (регистрации), телефон, адрес электронной почты (при наличии);

для юридических лиц – полное и сокращённое (при наличии) наименование, основной государственный регистрационный номер, адрес в пределах места нахождения, телефон, адрес

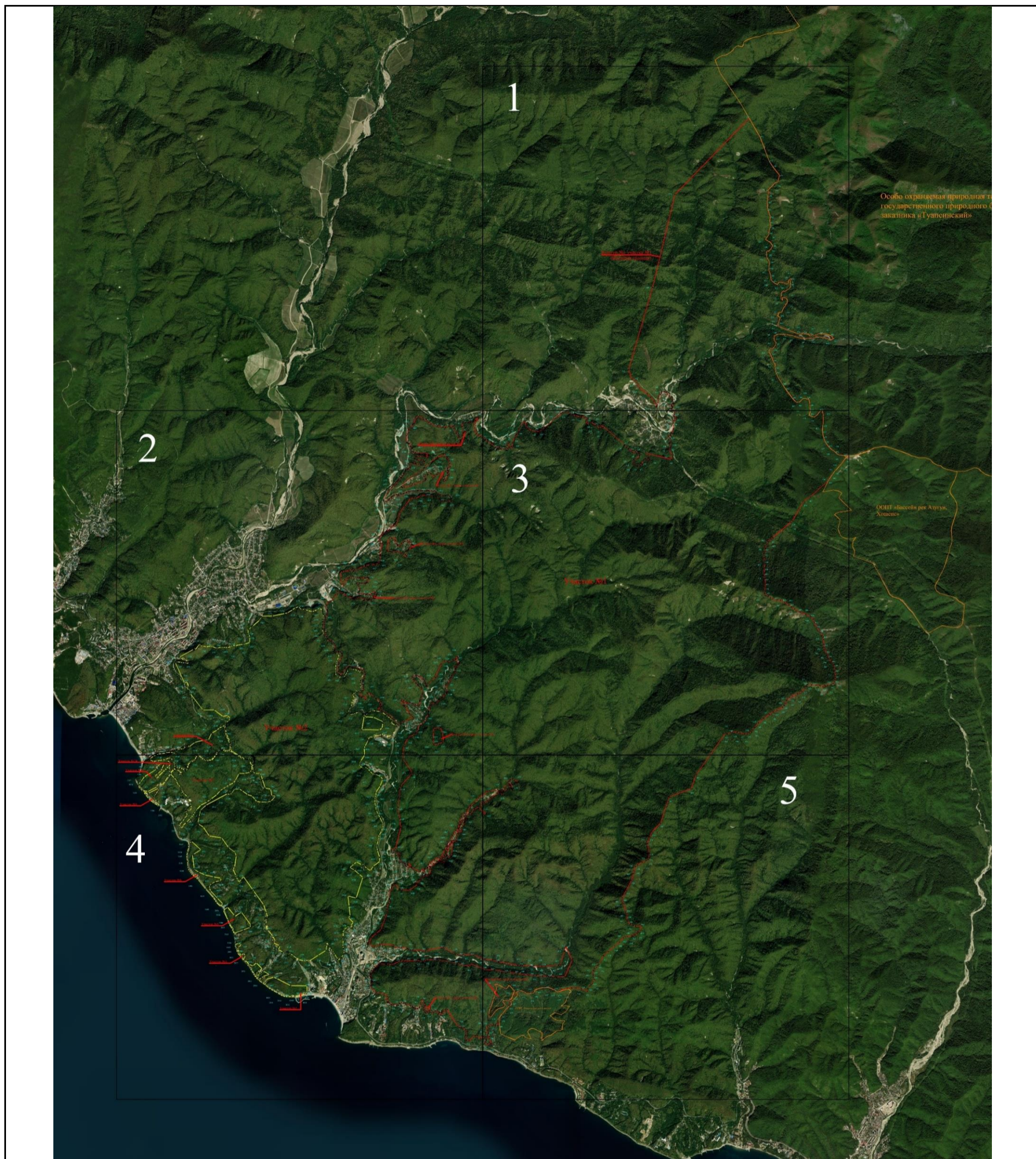
электронной почты (при наличии), фамилия, имя, отчество (при наличии) участника общественных обсуждений, должность участника общественных обсуждений;  
согласие на обработку персональных данных (Приложение 1);  
согласие на участие в подписании протокола общественных обсуждений (Приложение 2).  
Замечания и предложения будут учтены при разработке окончательной версии материалов оценки воздействия на окружающую среду.

**Информация о возможности проведения слушаний по инициативе граждан:** граждане вправе инициировать проведение общественных слушаний в течение 7 календарных дней с даты открытия доступа к объекту обсуждений – с **6 апреля 2026 г. по 12 апреля 2026 г.** включительно, в соответствии с пунктом 23 Правил, утвержденных постановлением Правительства РФ от 28 ноября 2024 г. № 1644, путём направления соответствующей инициативы в администрацию Туапсинского муниципального округа в произвольной форме на адрес электронной почты [upps@list.ru](mailto:upps@list.ru), с пометкой «К общественным обсуждениям», либо в форме почтового отправления по адресу 352800, Краснодарский край, Туапсинский район, г. Туапсе, ул. Свободы, д. 5, каб. 3, в рабочие дни (понедельник – пятница) с 09:00 до 17:00 часов, перерыв с 12:30 до 13:30 часов. При внесении инициативы о проведении слушаний гражданином указываются следующие сведения: фамилия, имя, отчество (при наличии), дата рождения, адрес места жительства (регистрации), телефон, адрес электронной почты (при наличии), а также предоставляется согласие на обработку персональных данных в соответствии с законодательством Российской Федерации в области персональных данных. В случае непредставления гражданином указанных сведений, администрацией Туапсинского муниципального округа может быть отказано в проведении слушаний.

## **Протокол слушаний**

## Таблица учёта замечаний и предложений

**КАРТА-СХЕМА РАСПОЛОЖЕНИЯ ПРОЕКТИРУЕМЫХ И ДЕЙСТВУЮЩИХ ГРАНИЦ  
ГОСУДАРСТВЕННОГО ПРИРОДНОГО ЛАНДШАФТНОГО ЗАКАЗНИКА РЕГИОНАЛЬНОГО ЗНАЧЕНИЯ  
«АГРИЙСКИЙ»**



Масштаб 1:125000

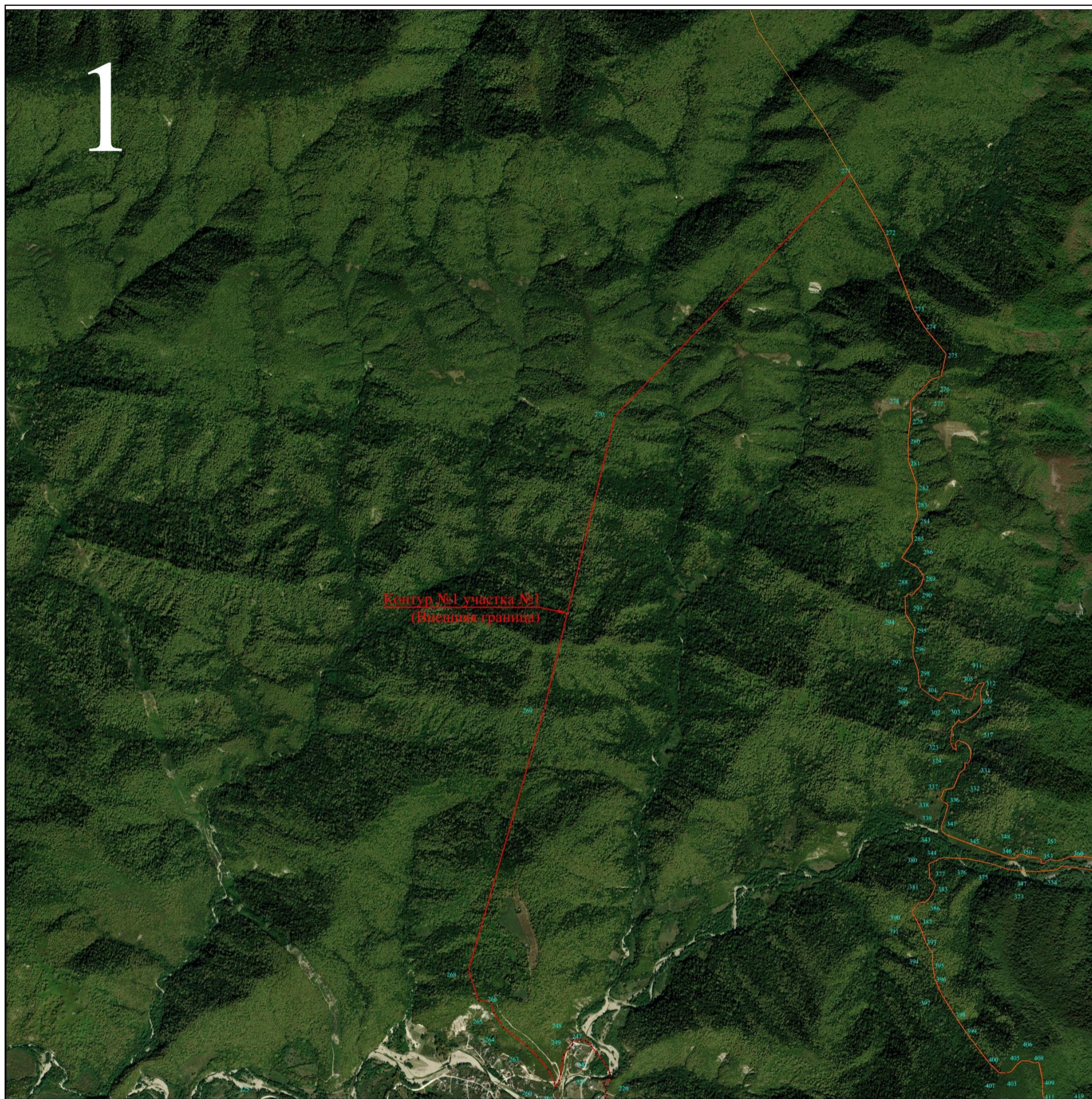
Используемые условные знаки и обозначения:

	Проектируемая граница ООПТ «Агрийский»	Руководитель	Замошеч О.Ю.	
	Утвержденная граница ООПТ «Агрийский»	Геодезист	Ашмарин Л.В.	
	Поворотная точка	Выполнил	Замошеч А.С.	
				

МАТЕРИАЛЫ ОВОС

Проект границ и режима особой охраны особо охраняемой природной территории регионального значения государственного природного ландшафтного заказника «Агрийский»

**Карта-схема расположения проектируемой и утвержденной границ особо охраняемой природной территории регионального значения государственного природного ландшафтного заказника «Агрыйский». Лист №1**



Масштаб 1:25000

Используемые условные знаки и обозначения:

	Проектируемая граница ООПТ «Агрыйский»	Руководитель	Замощец О.Ю.	
	Утвержденная граница ООПТ «Агрыйский»	Геодезист	Ашмарин Л.В.	
	Поворотная точка	Выполнил	Замощец А.С.	



**Карта-схема расположения проектируемой и утвержденной границ особо охраняемой природной территории регионального значения государственного природного ландшафтного заказника «Агрыйский». Лист №2**



Масштаб 1:25000

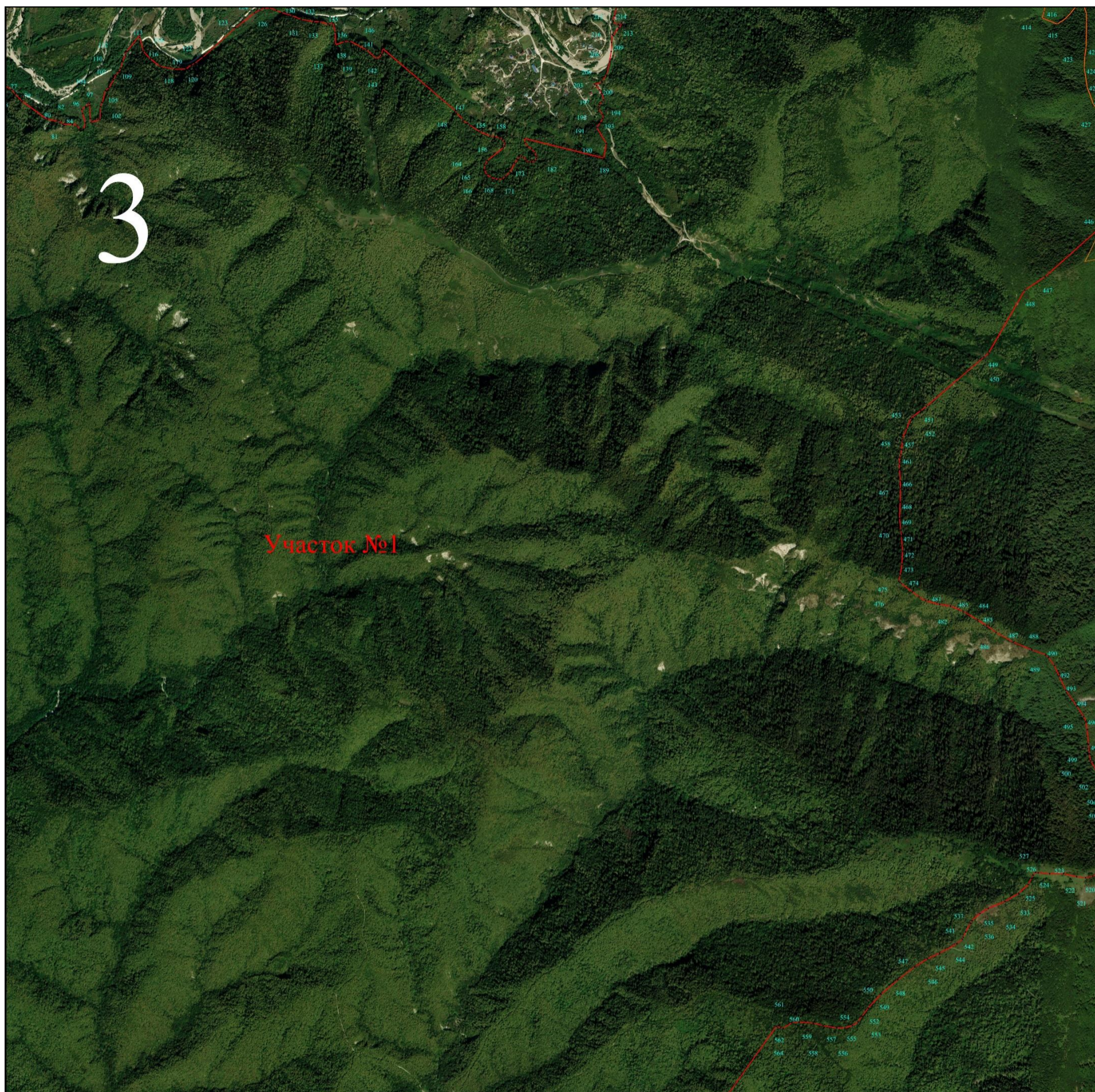
Используемые условные знаки и обозначения:

	Проектируемая граница ООПТ «Агрыйский»	Руководитель	Замошеч О.Ю.	
	Утвержденная граница ООПТ «Агрыйский»	Геодезист	Ашмарин Л.В.	
	Поворотная точка	Выполнил	Замошеч А.С.	

МАТЕРИАЛЫ ОВОС

Проект границ и режима особой охраны особо охраняемой природной территории регионального значения государственного природного ландшафтного заказника «Агрыйский»

**Карта-схема расположения проектируемой и утвержденной границ особо охраняемой природной территории регионального значения государственного природного ландшафтного заказника «Агрыйский». Лист №3**



Масштаб 1:25000

Используемые условные знаки и обозначения:

	Проектируемая граница ООПТ «Агрыйский»	Руководитель	Замошеч О.Ю.	
	Утвержденная граница ООПТ «Агрыйский»	Геодезист	Ашмарин Л.В.	
	Поворотная точка	Выполнил	Замошеч А.С.	
				

МАТЕРИАЛЫ ОВОС

Проект границ и режима особой охраны особо охраняемой природной территории регионального значения государственного природного ландшафтного заказника «Агрыйский»

**Карта-схема расположения проектируемой и утвержденной границ особо охраняемой природной территории регионального значения государственного природного ландшафтного заказника «Агрыйский». Лист №4**



Масштаб 1:25000

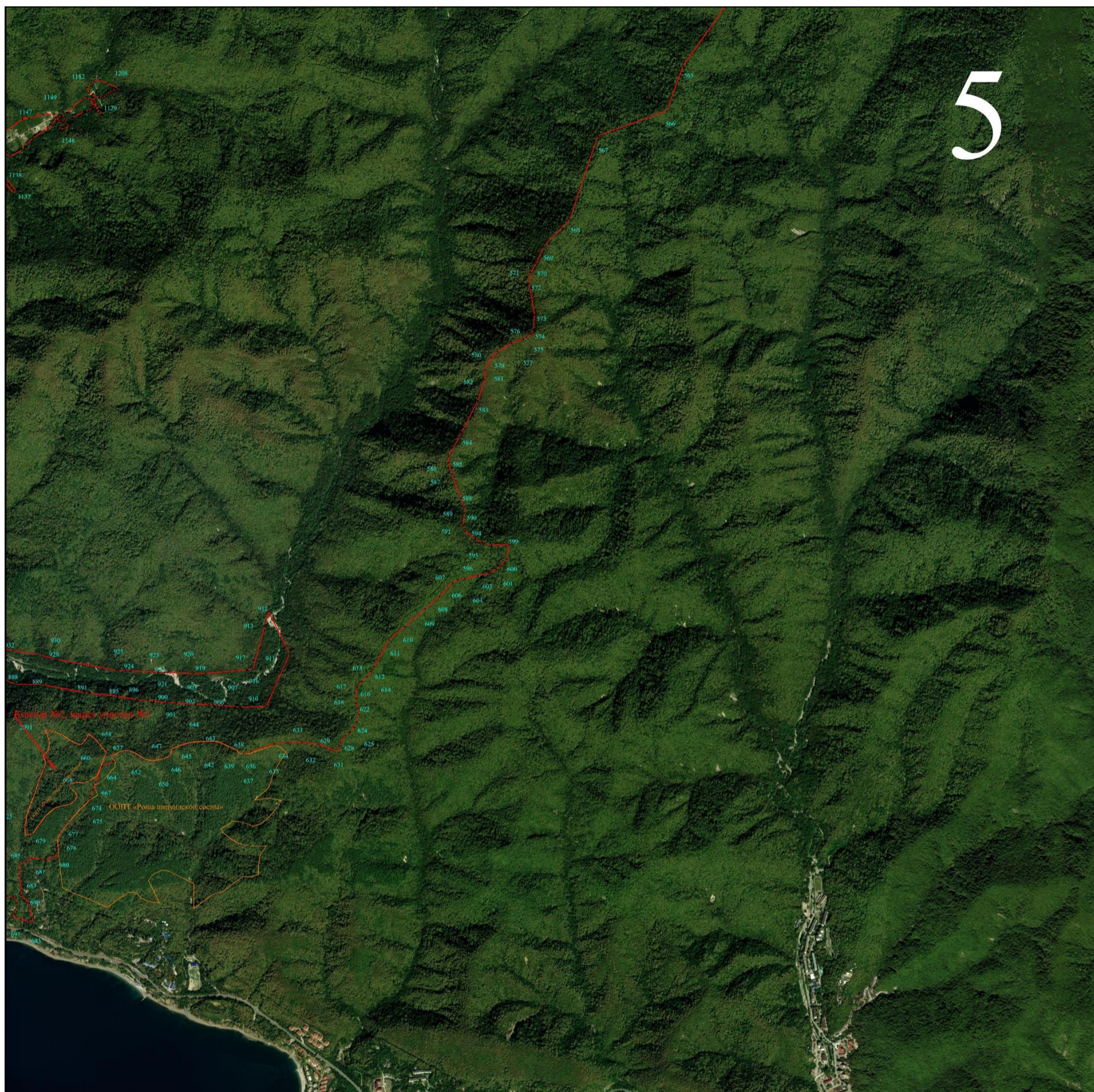
Используемые условные знаки и обозначения:

	Проектируемая граница ООПТ «Агрыйский»	Руководитель	Замошеч О.Ю.	
	Утвержденная граница ООПТ «Агрыйский»	Геодезист	Ашмарин Л.В.	
	Поворотная точка	Выполнил	Замошеч А.С.	
				

МАТЕРИАЛЫ ОВОС

Проект границ и режима особой охраны особо охраняемой природной территории регионального значения государственного природного ландшафтного заказника «Агрыйский»

**Карта-схема расположения проектируемой и утвержденной границ особо охраняемой природной территории регионального значения государственного природного ландшафтного заказника «Агрыйский». Лист №5**



Масштаб 1:25000

Используемые условные знаки и обозначения:

	Проектируемая граница ООПТ «Агрыйский»	Руководитель	Замошец О.Ю.	
	Утвержденная граница ООПТ «Агрыйский»	Геодезист	Ашмарин Л.В.	
	Поворотная точка	Выполнил	Замошец А.С.	
				

**МАТЕРИАЛЫ ОВОС**

Проект границ и режима особой охраны особо охраняемой природной территории регионального значения государственного природного ландшафтного заказника «Агрыйский»